

ARQUITECTURA I REPOBLACIÓ A LA CATALUNYA DELS SEGLES X-XI: PARRÒQUIES I SAGRERES. ELS EXEMPLES D'ÀGER I TARTAREU*

FRANCESC FITÉ LLEVOT**

RESUM

En l'estudi s'aborda la implantació de les parròquies i sagreres en les zones de la frontera catalana dels segles X-XI, que coincideix amb el refluoriment de l'arquitectura i la introducció del primer romànic, de les quals s'ofereix una visió de conjunt i s'analitzen dos exemples representatius, Sant Miquel de Tartareu (la Noguera) i Sant Vicenç d'Àger (la Noguera). En el primer cas per veure el pas d'una església castral a una altra de parroquial; en el segon, per analitzar el sorgiment d'una sagrera, per mitjà de la documentació i les restes arqueològiques subsistents.

PARAULES CLAU: història medieval, romànic, arquitectura, parròquies, sagrera.

ARCHITECTURE AND REPOPULATION IN CATALONIA DURING THE 10TH AND 11TH CENTURIES: PARISHES AND «SAGRERES». THE EXAMPLES OF ÀGER AND TARTAREU

ABSTRACT

In this study we tackle the parish and *sagrera's* development in the frontier zones of Catalonia in the X-XI centuries, during the introduction of the First Romanesque. We offer a global view of them and we analyze two representative examples, Sant Miquel de Tartareu (La Noguera) and Sant Vicenç d'Àger (La Noguera). In the first example, we will see an evolution from a castle church to a parish; in the second, we analyze a *sagrera* rising, through documentation and the archeological remains.

KEY WORDS: Medieval History, Romanesque, Architecture, Parishes, *Sagrera*.

* Un primer avanç d'aquest text es llegí a les jornades d'estiu de Sant Miquel de Cuixà de 1998.

** Universitat de Lleida.

I. Marc geogràfic i històric: el territori de Marca

La història de Catalunya és, en part, com ha fet notar Pierre Vilar,¹ una història de valls que abans de l'any 1000 ens apareixen encara amb una població dispersa, conformada majoritàriament per homes lliures, per petits propietaris enquadrats dins dels antics *fundis*, entesos aquests molts cops com a grans parròquies, supervivents de l'època paleocristiana i visigoda —les antigues *villae*—, coincidents sovint amb el territori d'aquestes valls.² Els exemples que es poden aportar en aquest sentit són nombrosos; per exemple, propers a Lleida i ubicats a les ribes dels rius Segre i Cinca, amb restes arqueològiques notòries, la basílica de *villa Fortunatus*,³ feta construir molt probablement per un

1. Pierre VILAR, *Catalunya dins l'Espanya moderna*, vol. I, *Medi natural*, Barcelona, Edicions 62, 1986, p. 169-191 i 229-235; també Pierre BONNASSIE, *Catalunya mil anys enrera: Creixement econòmic i adveniment del feudalisme a Catalunya, de mitjan segle X al final del segle XI*, Barcelona, Edicions 62, 1979-1981, p. 67-70.

2. Vegeu Manuel RIU, «Hipòtesi entorn dels orígens del feudalisme a Catalunya», *Quaderns d'Estudis Medievals* (Barcelona), I.4 (1981), p. 195-197; Pierre BONNASSIE, *Del esclavisme al feudalisme en Europa Occidental*, Barcelona, Crítica, 1992, p. 247-263; Jordi BOLÓS, «Parròquia i organització: Una aproximació cartogràfica», a *I Congrés d'Història de l'Església Catalana: Des dels orígens fins ara*, vol. I, Solsona, 1993, p. 263-267; Jordi BOLÓS, *Catalunya romànica*, vol. IV, *La Garrotxa*, Barcelona, Enciclopèdia Catalana, 1999, p. 57; Jordi BOIX, *Ribagorça a l'alta edat mitjana*, Vielha, 2005, tesi doctoral, p. 83-85 i 235-236. Empreu *parròquia* com a identificatiu, ja que el terme *parrochia* s'adoptà molt lentament. A tot el territori de l'antic Narbonès, que incloïa les terres del Principat, no apareix amb anterioritat al 898, i fins al primer terç del segle X no pren sentit el mot en la forma com l'entendem, és a dir, com a lloc de culte amb comunitat de fidels, un territori amb la seva església i drets eclesiàstics sobre aquest territori. Amb anterioritat poden aparèixer territoris sense cap església o *villae* que en posseïen dues o tres. La xarxa de parròquies anirà adaptant-se, de fet, de mica en mica als territoris agrícoles en expansió, i serà a la segona meitat del segle XI quan el terme *parrochia* acabarà substituint el de *villa*. Vegeu Elisabeth MAGNOU-NORTIER, *La société laïque et l'église dans la province ecclésiastique de Narbonne (zone cispyrénéenne) de la fin du VIIIe siècle a la fin du XIe siècle*, sèrie A, tom 20, Tolosa, Universitat de Tolosa II-Le Mirail, 1974, p. 423-424; Ramon MARTÍ, «Del *fundus* a la *parrochia*. Transformacions del poblament rural als territoris catalans durant la transició medieval», a *De Constantí a Carlemany. III Jornades d'Història i Arqueologia Medieval del Maresme: Actes (26 octubre - 6 novembre 2004)*, Mataró, Grup Casal, 2006, p. 11-15; Ramon MARTÍ, «L'ensagrament: l'adveniment de les sagres feudals», *Faventia*, núm. 10 (1988), p. 156-157; P. PERGOLA, *Alle origini della parrochia rurale (IV-VIII sec.): Atti della giornata tematica dei Seminari di archeologia cristiana, École Française de Rome, 19 marzo 1998*, Ciutat del Vaticà, Pontificio Istituto di Archeologia Cristiana, 1999; Victor SAXER, «Les paroisses rurales de France avant le IXe siècle: peuplement, évangélisation, organisation», *Cahiers de Saint-Michel de Cuxa*, núm. 30 (1999), p. 5-36; també Michel LAWERS, *Naissance du cimetière*, Aubier, Flammarion, 2005, p. 23-30.

3. Vegeu Jacques FONTAINE, *El prerromànic*, Madrid, Encuentro, 1978, p. 432-433; Eduard JUNYENT, *L'arquitectura religiosa a Catalunya abans del romànic*, Barcelona, Curial, 1983, p. 35-36; Elias SERRA RÀFOLS, «La villa Fortunatus de Fraga», *Ampúrias*, V (1943),

latifundista convertit al cristianisme en la seva pròpia vil·la, adaptant algunes de les habitacions del conjunt de la vil·la, al segle IV, i la basílica de Bovalà,⁴ situada al centre d'un *vicus* del segle VII.

En el primer exemple es tractaria d'un petit oratori que acabà convertint-se en un temple amb funcions parroquials per a una població eminentment dispersa, conformada pels antics colons, que devia funcionar segurament fins al moment de la invasió islàmica. L'existència d'enterraments al voltant de l'església i d'un baptisteri adossat als seus peus, com en el cas de Bovalà, així com la persistència, molt probablement, de l'advocació en una torre d'origen islàmic propera que es coneix com a torre de Santa Quitèria —datada del segle XI—,⁵ esdevenen vestigis suficients per creure-ho així. Bovalà, per contra, es mostra com un exemple d'església integrada en un nucli de població agrupada d'època visigoda que va desaparèixer precisament arran de la invasió islàmica, com l'arqueologia ha permès determinar. A la Catalunya Vella, es poden descobrir i analitzar diferents antics termes de centres de població sorgits de *villae*, amb els límits sovint imprecisos, com ho han assenyalat Jordi Bolós i Vicenç Hurtado per a les Valls d'Andorra.⁶

p. 5-35; Pere de PALOL I SALELLAS, «Basílica de la vil·la Fortunatus», a *Del romà al romànic: Història, art i cultura de la Tarraconense mediterrània entre els segles IV i X*, Barcelona, Enciclopèdia Catalana, 1999, p. 193-194. Ramon Martí situa també aquests llocs com a exemples de conversió d'emplaçaments rurals tardoantics en establiments eclesiàstics. Vegeu R. MARTÍ, «Del *fundus* a la *parrochia*. Transformacions del poblament rural als territoris catalans durant la transició medieval», a *De Constantí a Carlemany...*, p. 13.

4. J. FONTAINE, *El prerromànic*, p. 425; E. JUNYENT, *L'arquitectura religiosa...*, p. 32-33; Rodrigo PITA MERCÉ i Pere de PALOL, «La basílica de Bovalà y su mobiliario litúrgico», a *Actas del VIII Congreso Internacional de Arqueología Cristiana (Barcelona, 1969)*, Ciutat del Vaticà, Pontificio Istituto di Archeologia Cristiana, 1972, p. 383-401; Pere de PALOL I SALELLAS, «Basílica, baptisteri i necròpoli del Bovalar», a *Del romà al romànic...*, p. 188-192.

5. Vegeu *Catalunya romànica*, vol. XXVI, *Tortosa i les Terres de l'Ebre, la Llitera i el Baix Cinca, obra no arquitectònica dispersa i restaurada*, Barcelona, Enciclopèdia Catalana, 1997, p. 308-310.

6. Vegeu *Atles històric d'Andorra (759-1278)*, Andorra la Vella, Ministeri d'Affers Socials i Cultura, 1987-1994; Jordi BOLÓS, «Organització del territori i poblament a l'Edat Mitjana als Pirineus catalans», a *Muntanyes i població: El passat dels Pirineus des d'una perspectiva multidisciplinària*, Andorra la Vella, Centre de Trobada de les Cultures Pirinenques, 1995, p. 223 i s.; Jordi BOLÓS, «El territori i els seus límits: El poble, la parròquia i el castell a l'edat mitjana», a Jordi BOLÓS, Joan J. BUSQUETA (ed.), *Territori i societat a l'Edat Mitjana: Història, arqueologia, documentació*, Lleida, Universitat de Lleida, Institut d'Estudis Humanístics Miquel Coll i Alentorn, 1997, p. 43-60; J. BOLÓS, «Parròquia i organització del territori. Una aproximació cartogràfica», a *I Congrés d'Història de l'Església Catalana...*, vol. 1, p. 262-284. Una situació semblant es donà en l'antic territori de la Gàl·lia. Vegeu Jean-Marie PESEZ, *Archéologie du village et de la maison rurale au Moyen Âge*, Presses Universitaires de Lyon, 1998, «Collection d'Histoire et Archéologie Médiévales», núm. 5, p. 280 i 310-311.

Amb la constitució de la *Marca Hispanica*, i, sobretot, amb la implantació de les àrees de frontera, aquesta situació tendí a canviar, emperò. Entre els segles VIII i XI, podem dir que assistim a la reorganització eclesiàstica del territori, caracteritzat fins aleshores per les esmentades grans parròquies tradicionals, en què les demarcacions diocesanes coincidien amb els límits comtals, una situació que canvià amb la invasió islàmica, a partir de la qual constatem la naixença d'un gran nombre de noves parròquies, més petites, marginals o de muntanya, sorgides com a conseqüència de la fragmentació de les grans parròquies i l'aparició de nombrosos nuclis de població.⁷ Amb l'arribada del feudalisme, aquesta situació canvia poc, malgrat la lluita contra l'Islam i l'ampliació dels dominis comtals vers el sud i l'oest, per les denominades «terres de ningú». Un fet que comportà una forta militarització i alhora la repoblació dels nous territoris, amb el floriment d'un elevat nombre de castells i petites fortaleses, proveïts de capelles que, amb el temps, es convertiran, en molts casos, en parròquies, en sorgir a llur recer nuclis encastellats de població.⁸

Podem afirmar així que els segles IX-XI es caracteritzaren per la repoblació i la consolidació del domini sobre les terres preses per les forces cristianes als musulmans; un procés que es pot analitzar sobretot a les comarques d'Osona, del Berguedà, el Penedès, el Solsonès i el Bages, mentre que a l'XI en les de l'Anoia, la Segarra, l'Alt Camp, la Conca de Barberà, l'Urgell, l'Alta Noguera, el Pallars Jussà i la Baixa Ribagorça.⁹ A l'inici, la *Marca Hispanica* no significava

7. Vegeu Víctor HURTADO, Jesús MESTRE i Toni MISERACHS, *Atlas d'història de Catalunya*, Barcelona, Edicions 62, 1995, p. 65; J. BOLÓS, «Parròquia i organització del territori: Una aproximació cartogràfica», a *I Congrés d'Història de l'Església Catalana...*, vol. I, p. 262-263. El floriment de les parròquies anà lligat sens dubte al procés d'agrupament i fixació de la població en nuclis entorn de castells i sobretot de parròquies. Podem dir que al segle XI s'assisteix al doble fenomen de l'*incastellament* i, com recalca Lawers, sobretot, de l'*inecclesiament*, tant o més important per a l'ocupació del sòl i la seva organització social a l'entorn de la parròquia. Vegeu Michel LAWERS, *Naissance...*, p. 273.

8. Vegeu Philippe ARAGUAS, «Les châteaux des marches de Catalogne et Ribagorce», *Bulletin Monumental*, III-137 (1979), p. 204-224; J. BOLÓS, «Fortificaciones y organización del territorio en la "Marca" G o frontera catalana durante los siglos IX-XII», a *La fortificación medieval en la Península Ibérica: Actas del IV Curso de Cultura Medieval (Aguilar de Campoo, 21-26 septiembre 1992)*, Aguilar de Campoo, Fundación Santa María la Real, Centro de Estudios del Románico, 2001, p. 101-110. Per a la introducció del feudalisme, vegeu P. BONNASSIE, «El proceso de feudalización en Catalunya y Francia del Sur: Similitudes y diferencias», a A. MALPICA i T. QUESADA (ed.), *Los orígenes del feudalismo en el mundo mediterráneo*, Granada, Universitat de Granada, 1994, p. 101-117; Josep M. SALRACH, *El procés de feudalització: Segles III-XII*, Barcelona, Edicions 62, 1987, col. I. «Història de Catalunya», vol. II, p. 188-203 i 256-263.

9. Francesc FITÉ, *Arquitectura i repoblació en la Catalunya dels segles VIII-XI: Els orígens i l'evolució de l'arquitectura militar en les àrees de frontera, amb una atenció preferent per la zona del Montsec, a la Catalunya de Ponent*, Lleida, Universitat de Lleida, 1993, col. I. «Espai/Temps», núm. 18, p. 6-18; J. BOLÓS, «Parròquia i organització del territori: Una aproximació cartogràfica», a *I Congrés d'Història de l'Església Catalana...*, vol. I, p. 267.

per als cristians més que una línia de frontera —un limes—; caldrà esperar a la segona meitat del segle X i sobretot a l'XI perquè prengui el sentit de territori, en els termes que ho indica Zimmermann; a saber, amb una xarxa de torres i castells perfectament establerta, dominant terres que havien format part de la frontera superior d'al-Andalus. Les conquestes d'aquest període extens suposaren l'ocupació de grans espais, dins dels quals sorgiren moltes de les noves parròquies, fruit de la repoblació que s'hi portà a terme amb població vinguda de les altes valls dels Pirineus, en part arribada en el mateix moment de la conquesta i amb un contingent important que ja hi residia d'artigaires i apriiadors, com ho deixa entreveure la toponímia. Pagesos lliures que acabaren enquadrats dins del domini d'abadies, les encarregades de la repoblació fins que no s'imposà l'organització en parròquies i el domini feudal mitjançant la introducció dels castells termenats. En aquest sentit, cal entendre el suport comtal ofert a les abadies vers el 880-900, en la que hom pot considerar com la primera fase de la repoblació.¹⁰

Les actes de consagració d'esglésies, com la de Santa Maria de la Seu d'Urgell (839),¹¹ així com altra documentació de caràcter econòmic, permeten, amb l'ajut de l'arqueologia, seguir bé aquest procés de repoblació ja des del mateix segle IX, en zones d'Osona, del Bages, del sud del Ripollès, del Berguedà i de la vall de Lord, al Solsonès, totes elles repoblades en època de Guifré el Pelós.¹² Cal assenyalar que els denominats territoris de *Marca* varen subsistir al llarg de tot el període de «reconquesta», sempre diferenciats, malgrat l'ocupació del poder comtal, senyorial o religiós i la seva estabilització a partir del segle X.¹³ La *Marca* ocupava tota la franja que dibuixa els límits de la Catalunya Vella: zona del Garraf i l'Alt Penedès pel comtat de Barcelona; la ribera alta del riu Anoia (Igualada) i l'Alta Segarra pel comtat d'Osona; la zona nord de la subcomarca del Mig Segre (la Noguera) i meridional del Solsonès pel comtat d'Urgell, i Boumort, Comiols, Montllobar i el Montsec pel comtat del

10. Michael ZIMMERMANN, «Le rôle de la frontière dans la formation de la Catalogne (IXe-XIe siècles)», a *Las sociedades de frontera en la España medieval: II Seminario de Historia Medieval*, Saragossa, Universitat de Saragossa, Facultat de Lletres, Departament d'Història Medieval, Ciències i Tècniques Historiogràfiques i Estudis Àrabs i Islàmics, 1993, p. 9-18; Michael ZIMMERMANN, *En els orígens de Catalunya: Emancipació política i afirmació cultural*, Barcelona, Edicions 62, 1989, p. 19-20; P. BONNASSIE, *Catalunya mil...*, vol. I, p. 107-114.

11. Cebrià BARAUT, *Les actes de consagracions d'esglésies de l'antic bisbat d'Urgell (segles IX-XII)*, La Seu d'Urgell, Societat Cultural Urgel-litana, 1986, p. 52-56.

12. Vegeu Paul H. FREEDMANN, *Els orígens de la servitud pagesa a la Catalunya medieval*, Vic, Eumo, 1993, p. 81-84.

13. M. ZIMMERMANN, «Le rôle de la frontière dans la formation de la Catalogne (IXe-XIe siècles)», a *Las sociedades de frontera en la España medieval...*, p. 10.

Pallars Jussà.¹⁴ Extensos territoris de frontera, més o menys estabilitzats, que sofriren emperò, a la fi del segle X i inicis de l'XI, les ràtzies d'Almansor i del seu successor 'Abd al-Malik al-Muzaffar,¹⁵ cosa que suposà una gran desestabilització i un elevat nombre de destruccions que obligaren els comtes a reorganitzar de nou llurs comtats i a erigir més castells per enfortir les zones de frontera, amb l'ajut de la noblesa i l'església;¹⁶ també fomentà que la població s'encastellés.

Fou al llarg del segle XI, doncs, quan aquests territoris es consolidaren i àdhuc es produïren alguns avenços notables sobre les terres de domini islàmic, especialment en les àrees de frontera dels comtats de Barcelona, el Pallars Jussà i l'Urgell.¹⁷ La xarxa de torres i castells que es creà a partir del segle X ara es restablí i àdhuc es completà amb els aixecats en els nous territoris sotmesos. A la marca de l'Alt Penedès-Garraf es restabliren, per exemple, els grans castells, ja construïts al segle X, d'Olèrdola i Castellví de la Marca, dependents del bisbat de Barcelona, i els de Fontanet, Claramunt, Pontons, Ribes i Olivella, als quals s'afegiren a l'XI, els d'Albinyana i Clarà, situats al Baix Penedès i, prop de Fontanet, el castell de la Freixa.¹⁸ A l'Anoia es restabliren els castells del segle X d'Igualada, la Roqueta, Montbui i Tous i s'aixecà el de Clariana, als inicis de l'XI. A l'Alta Segarra foren construïts els de Calaf, els Prats de Rei i la Manresana, i s'afegiren, a la Segarra occidental, els de Cervera, Torroja, Tàrrega, Granyena i Talladell, amb avenços fixats a l'alçada de Vilagrassa, Verdú, Preixana, Anglesola i Golmés. A la Baixa Segarra es consolidà el territori mitjançant l'erecció dels castells de Queralt, Aguiló, l'Ametlla de Segarra, Guimerà, Maldà, Montagut, Pinyana i Santa Perpètua de Gaià, tots del segle XI.¹⁹ A la marca del comtat

14. V. HURTADO, J. MESTRE i T. MISERACHS, *Atles d'història...*, p. 58-65 i 80; J. BOLÓS, «Fortificaciones y organización del territorio en la "Marca" G o frontera catalana durante los siglos IX-XII», a *La fortificación medieval en la Península Ibérica...*, p. 102.

15. Vegeu Pere BALANÀ, *L'Islam a Catalunya*, Barcelona, Rafael Dalmau, 1997, p. 40-43.

16. En aquest cas, les zones de frontera dels bisbats, especialment de Vic i Urgell. Vegeu J. M. SALRACH, *El procés de...*, p. 199-202 i 256-262; M. ZIMMERMANN, «Le rôle de la frontière dans la formation de la Catalogne (IXe-XIe siècles)», a *Las sociedades de frontera en la España medieval...*, p. 23-25; J. M. FONT RIUS, *Cartas de población y franquicia de Catalunya*, vol. II, Madrid, Barcelona, CSIC, 1969, p. 591-665.

17. J. M. FONT RIUS, *Cartas de población...*, vol. II, p. 665-770; V. HURTADO, J. MESTRE i T. MISERACHS, *Atles d'història...*, p. 72-73 i 80-81.

18. J. M. FONT RIUS, *Cartas de población...*, vol. II, p. 665-685; «Fortificaciones y organización del territorio en la "Marca" G o frontera catalana durante los siglos IX-XII», a *La fortificación medieval en la Península Ibérica...*, p. 105-106.

19. J. M. FONT RIUS, *Cartas de población...*, vol. II, p. 686-705; J. BOLÓS, «Fortificaciones y organización del territorio en la "Marca" G o frontera catalana durante los siglos IX-XII», a *La fortificación medieval en la Península Ibérica...*, p. 106-107.

d'Urgell²⁰ els avenços del segle XI se situaren a l'alçada de les fortaleses d'Agramunt-Almenara, la Fuliola, Belcaire i Penelles, alhora que es garantí el domini de la conca del Sió amb l'erecció d'un seguit de petites fortaleses i torres. Al llarg de l'XI, així mateix, es va anar conquerint tot el Mig Segre, partint del castell de Montmagastre, un dels grans castells del segle X, al límit de la marca urgellenca, a l'espera de la conquesta de Balaguer, de manera que sorgiren un seguit de castells i torres altament estratègics, com els d'Alòs, Rubió, Vernet, Malagastre, torre de la Força (Aguilar?), Artesa de Segre, Foradada i Marcobau. Al Pallars Jussà, a la conca de Dellà, també foren consolidats els dominis urgellencs assolits al segle X amb el restabliment de les fortaleses de Toló, Llordà, que calgué refer, i Benavent (1010).²¹ Foren ampliades així mateix les fronteres urgellenques de la zona del Montsec i l'Alta Noguera en assolir el domini de la vall d'Àger i Santa Linya (1034-1036), fins a Montclús i Queralt²² i, a la segona meitat del segle XI, amb les conquestes de les Avellanès, Tartareu, Tragó i Gerb,²³ època en què passaren sota domini cristià, per conveni —mitjan segle XI—, les fortaleses de Camarasa i Cubells. Aquestes foren donades pel reietó musulmà de Lleida al comte de Barcelona Ramon Berenguer I. En el cas del Pallars Jussà les conquestes d'aquests comtes, amb la consegüent militarització, s'estengueren per tota la conca de Tremp i serres adjacents, i entre els castells i torres erigits destaquen els de Mur, Moror, la Torre d'Amargós, Estorm, Alsamora, Puigercós, Montllorbar, Guàrdia, Castellnou de Montsec, la Clua de la Conca, Tarabau, Orcau, Galliner, Talarn, Llimiana, Sant Miquel de la Vall i Mont-roig. I, pel que fa a la Ribagorça, les conquestes del segle XI conduïren a l'erecció dels castells de Fet, Bellmunt, Casserres, Estopanyà, Benavarri, Purroi i Pilzà, mentre que a la Llitera, en una fase més avançada, es conqueriren els castells de Calassanç, Montmagastre, Peralta, Gavasa, Camporrells, Valldellou, Baells, Natjà i Castellonroi.²⁴ Xarxa de castells termenats, refets o erigits de nou, que esdevindran centres privilegiats de repoblació i per tant de floriment d'un elevat nombre de parròquies.

Com en el cas de les velles parròquies, els termes dels castells també canviaren. A Osona es veu clarament. Per exemple, els castells de l'època de Guifré el Pelós mostren el terme molt més gran que els castells posteriors; al Pe-

20. J. M. FONT RIUS, *Cartas de población...*, vol. II, p. 706-721; «Fortificaciones y organización del territorio en la "Marca" G o frontera catalana durante los siglos IX-XII», a *La fortificación medieval en la Península Ibérica...*, p. 107.

21. Vegeu Francesc FITÉ, «Llordà i Mur, castells de la Marca del Pallars Jussà», *Collegats*, núm. 2 (1988), p. 31-46.

22. Vegeu Francesc FITÉ, *Reculls d'història de la vall d'Àger I: Període antic i medieval*, Àger, Centre d'Estudis de la Vall d'Àger, 1985, p. 97-107.

23. Vegeu F. FITÉ, *Reculls d'història...*, p. 205-201.

24. Vegeu més amunt les notes 20 i 23.

nedès i el Baix Llobregat, en canvi, són més coincidents. El fenomen de l'encastellament, per altra part, conduí sovint a l'abandó de les antigues parròquies per les noves que s'anaren construint al costat dels castells. A la Segarra i l'Urgell els termes dels castells apareixen més reduïts i sovint coincidents amb els de les parròquies. A la Noguera, els castells més antics, com els de Montmagastre i Ponts, mostren encara termes molt grans, mentre que els enumerats del segle XI resulten molt més petits. Semblantment, al Pallars es troben antics *oppida* —Toló o Llimiana—, castells amb grans termes, com Mur o Taraball, i altres de terme més reduït, del segle XI, que conformen una xarxa, amb llurs vilatges i parròquies, com és el cas de la vall de Sant Esteve, on trobem Moror, Guàrdia, Estorm, Sant Esteve de la Sarga, la Torre d'Amargós, la Fabregada, Alsamora, Castellnou i Lluçars.

Es tracta d'una xarxa de castells termenats i parròquies que a l'entorn de l'any 1000 ja apareix establerta i que en els territoris de nova conquesta és quasi coincident, tot i haver-hi algunes excepcions per pervivència d'antics termes.²⁵ La importància que assoliren les parròquies després de l'any 1000 s'observa perfectament en la documentació, en la qual es veu, com ja hem recalcat, com es tendeix a substituir el terme *villa* pel de *parrochia* en fer referència al nucli d'hàbitat amb la seva església. Com indica el doctor Font Rius, la parròquia tingué un paper important en el procés de transformació de les *villae* rústegues en viles de població,²⁶ de manera que esdevingué un element clau per a la formació dels hàbitats agrupats.

L'organització del territori de la Catalunya Vella es basava, tal com hem vist, en les *villae*, sobre les quals se superposaren, amb l'arribada del feudalisme, els castells termenats, que foren l'element organitzatiu bàsic dels nous territoris de frontera, juntament amb les quadres que es planificaren en els llocs més exposats i de primera línia de la frontera des de les primeres fases de repoblació. L'establiment de quadres al segle XI fou un sistema de colonització

25. J. BOLÓS, «Parròquia i organització del territori: Una aproximació cartogràfica», a *I Congrés d'Història de l'Església Catalana...*, vol. 1, p. 267; J. BOLÓS, «El territori i els seus límits: El poble, la parròquia i el castell a l'edat mitjana», a *Territori i societat a l'Edat Mitjana...*, p. 66-67. Pot veure's també *L'incastellament: Actes de rencontres de Gerone (26-27 novembre 1992) et de Rome (5-7 maig 1994)*, Roma, 1998, «Collection de l'École Française de Rome», p. 241; Lluís To, «El marc de les comunitats pageses: villa i parròquia en les diòcesis de Girona i Elna (finals del segle IX - principi de l'XI)», a *Catalunya i França meridional a l'entorn de l'any mil: Actes del Col·loqui Internacional Hug Capet*, Barcelona, Generalitat de Catalunya. Departament de Cultura, 1991, col·l. «Actes de Congressos d'Història», núm. 2, p. 214 i 229; R. MARTÍ, «L'ensagrerament: L'adveniment de les sagreres feudals», *Faventia*, núm. 10 (1988), p. 157.

26. J. M. FONT RIUS, «Orígenes del règimen municipal en Catalunya», a *Estudis sobre els drets i institucions locals en la Catalunya medieval*, Barcelona, Universitat de Barcelona, 1985, p. 320-329; J.-M. PESEZ, *Archéologie du village...*, p. 302-303 i 310-311.

i posada en cultiu de terres força usual que vingué a substituir l'anterior espontani, protagonitzat per artigaires o colonitzadors que lliurement s'havien establert en les àrees de frontera. Moltes d'aquestes quadres, amb el temps es convertiren també en castells termenats.²⁷ Per analitzar bé el que ara exposem, podem traçar una línia que delimiti el Ripollès i Osona d'una banda, l'Alt i el Baix Berguedà de l'altra, així com l'Alt Urgell, la vall de Lord, al Solsonès, i els dos Pallars. Els castells al nord d'aquesta línia, coincidint amb l'arribada del feudalisme, adopten una concepció totalment feudal respecte a la introducció dels castells termenats, mentre que els del sud s'erigeixen primordialment per complir funcions militars de frontera, i adopten en una segona fase quasi immediata facultats organitzatives i repobladores; aquests castells mantindran viva la funció militar i defensiva mentre resti vigent la frontera.²⁸

Quant a l'urbanisme dels hàbitats que sorgiren a redós dels castells, aquest permet comprendre el pes que hi tingueren les parròquies, alhora que permet constatar també la formació de viles o vilatges en els quals, per manca de castell, fou la parròquia la que serví d'aglutinador.²⁹ El fet usual fou, emperò, que fossin ambdós, la parròquia i el castell, els polaritzadors de la població, perfectament constatable a la Catalunya Nova, on les noves poblacions s'agruparan entorn del castell i la parròquia, coincidint molts cops llurs termes, tal com ja hem dit; així es poden enumerar les següents tipologies d'urbanisme:³⁰ 1) el

27. P. BONNASSIE, *Catalunya mil...*, vol. I, p. 382-383.

28. J. BOLÓS, «Parròquia i organització del territori: Una aproximació cartogràfica», a *I Congrés d'Història de l'Església Catalana...*, vol. I, p. 267; J. BOLÓS, «El territori i els seus límits: El poble, la parròquia i el castell a l'edat mitjana», a *Territori i societat a l'Edat Mitjana...*, p. 45-56.

29. Un exemple força interessant, que pot correspondre a un antic enclavament de tradició tardoromana o visigoda, que després de la conquesta cristiana es repobla de nou, l'ofereix Sant Julià de la Règola, que obté la carta de població el 1049. Vegeu J. M. FONT RIUS, «Notas sobre la evolució jurídic-pública de una comunidad local en el Pirineo catalán: Ager», a *Estudis sobre els drets i institucions...*, p. 116-117; J. M. FONT RIUS, *Cartas de población...*, vol. I, p. 43-45 i vol. II, p. 713. Cal recordar que fins a les darreries del segle X el terme *parròquia* no adquireix el sentit amb què el coneixem, és a dir, lloc de culte amb comunitat de fidels i un territori. La xarxa de parròquies, arreu d'Europa, va anar adaptant-se de mica en mica als territoris agrícoles en expansió, i a la segona meitat del segle XI el mot *villa* desapareix del tot, de manera que l'església esdevé símbol d'unitat religiosa de cada comunitat pagesa fixada al territori —*terminum*—, sovint de l'antiga *villa*; E. MAGNOU-NORTIER, *La société laïque et l'église...*, sèrie A, tom 20, p. 423-429.

30. Per a la classificació que s'ofereix, vegeu Manuel RIU, «Els nuclis de població agrupada a la Catalunya vella», a *Història de Catalunya*, vol. VIII, Barcelona, Edicions 62, 1990, p. 82-92; J. BOLÓS, «El territori i els seus límits: El poble, la parròquia i el castell a l'edat mitjana», a *Territori i societat a l'Edat Mitjana...*, p. 66-75; Jordi BOLÓS, «Els pobles de Catalunya a l'Edat Mitjana: Aportació a l'estudi de la morfogènesi dels llocs de poblament», a *Territori i societat a l'Edat Mitjana*, vol. II, Lleida, Universitat de Lleida, Institut d'Estudis Humanístics Miquel Coll i Alentorn, 1998, p. 69-138.

vilatge-carrer, sovint amb el portal d'accés en un extrem i l'església en l'altre; és el cas de Caulès de Vidreres (Selva) i Vall-llebrerola³¹ (Noguera). 2) La vila-plaça, l'origen de la qual fou la plaça del mercadal; és el cas de Tremp (Pallars Jussà), Martorell (Baix Llobregat), Prades (Baix Camp), Verdú (Urgell). Alguns cops la plaça ocupa l'extrem del nucli vell de la vila, com fou el cas d'Àger (Noguera) o el de Montblanc (Conca de Barberà). 3) La vila radial, conformada per diversos carrers que conflueixen en el castell i la parròquia, cas de Castelló Sobirà de Sant Miquel de la Vall, on sota el castell s'estén el vilatge amb recinte propi de muralla, porta d'accés pel sud, propera a la parròquia i una plaça adjacent.³² 4) La vila-castell, organitzada en funció del castell; és el cas de Tartareu o Sant Llorenç del Montsec.³³ 5) La vila-església, quan són l'església i la sagrera les que organitzen el conjunt. 6) La vila polifocal, amb més d'un centre d'organització; hi podem trobar: *a*) el castell i la vila sota, agrupada entorn de l'església; *b*) el castell i l'hàbitat agrupats i l'església al llarg d'una mateixa carena; *c*) el castell i l'església i, a sota, el nucli de població. Hom podria citar, encara, les viles esglaonades, com Montmagastre o Tartareu, que s'assenten sota del castell i l'església; les viles-balma, adossades a la roca d'una gran balma, com Montgai i Oroners, que se situa equidistant entre el castell, també balma, i l'església semitroglodítica;³⁴ la vila roquera, que ocupa el cim d'un cingle, com Comiols i Roc de Palomera, sense castell, amb recinte de muralla, un sol carrer de cases, que integra l'església, aquestes adossades a la muralla, com també succeeix a Sant Llorenç del Montsec. Una variant la con-

31. En aquest sentit, vegeu Francesc FITÉ, *El món alt-medieval i el seu entorn artístic en les terres de l'antic vescomtat i abadiat de Sant Pere d'Àger*, vol. III-2, Barcelona, Universitat de Barcelona, 1987, tesi doctoral, p. 760. Aquesta tipologia d'urbanisme la trobem també, per exemple, als llogarrets d'Alsamora (Pallars Jussà), la Donzell d'Urgell (Mig Segre) i Tudela de Segre (Mig Segre).

32. Sobre aquest important castell i el seu terme disgregat del de Llimiana, vegeu el text de Manuel RIU a *Catalunya romànica*, vol. XV, *El Pallars Sobirà, el Pallars Jussà*, Barcelona, Enciclopèdia Catalana, 1993, p. 332-339; M. RIU, «Els nuclis de població agrupada a la Catalunya vella», a *Història de Catalunya*, vol. VIII, p. 90-93; M. RIU, «Notes sobre l'aportació de l'arqueologia a l'urbanisme medieval català», *Fonaments*, núm. 5 (1985), p. 143-154.

33. Sobre aquest interessantíssim antic enclavament, vegeu Prim BERTRAN, Joan-F. CABBESTANY i Francesc FITÉ, «Primera aproximació al jaciment fortificat de Sant Llorenç d'Ares (Àger, Lleida)», a *Fortaleses, torres, guaites i castells de la Catalunya medieval: Acta Mediaevalia*, annex 3, Barcelona, Universitat de Barcelona, 1986, p. 41-52.

34. Al Montsec hi ha els interessantíssims exemples de Montgai i Oroners. Sobre el darrer, vegeu Prim BERTRAN i Francesc FITÉ, «Primera aproximació a la ceràmica grisa i als *graffiti* del castell d'Oroners (Camarasa, Lleida)», *Acta Historica et Archaeologica Mediaevalia*, núm. 5-6 (1984-1985), p. 387-391; Prim BERTRAN, «Dos models d'hàbitat fortificat: Sant Llorenç del Montsec i Oroners (la Noguera)», a *Setmana d'Arqueologia Medieval*, Lleida, Institut d'Estudis Ilerdencs, 1986, p. 103-108.

formaria la Règola, sobre un promontori rocós, amb recinte de muralla, i diversos carrers, que conflueixen a la parròquia fossar. El doctor Riu fa esment també de les viles de frontera,³⁵ que entén com les formades per un castell o una torre ubicada en un extrem i l'església en l'altre, units per una muralla que dóna protecció al nucli d'hàbitat situat entremig, tal com estava disposat a Santa Anna de l'Hostal Roig, on es construí primerament una torre, de forma semblant a Sant Miquel de la Vall, i en una segona fase sorgí la població.

II. L'organització parroquial

Si fins ara hem tractat sobre el marc geogràfic i històric en què sorgí i es desenvolupà la parròquia, vinculada als nuclis de població, en aquest segon apartat veurem el seu procés d'evolució al llarg del segle XI. En aquest sentit, volem destacar primerament l'existència d'un elevat nombre de llocs de culte, en molts casos sense cap estudi de tipus arqueològic,³⁶ com tampoc de llur organització, impulsada per les catedrals i llurs capítols o les canòniques exemptes que, com en el cas dels monestirs, són fonamentals per entendre la redistribució de l'espai i de l'hàbitat dels territoris de frontera durant els segles X-XI.

Amb anterioritat al segle XI, al Pallars i la Ribagorça, per exemple, la restauració del culte fou sobretot obra dels monestirs,³⁷ emperò a partir de l'XI foren les canòniques i els priorats de canonges regulars, sobretot, els que s'encarregaren d'incardinar la vida parroquial. En moltes zones de la Noguera i, en general, de la resta de contrades frontereres, la reorganització de la vida reli-

35. M. RIU, «Els nuclis de població agrupada a la Catalunya vella», a *Història de Catalunya*, vol. VIII, p. 83.

36. Superen els 2.200. Vegeu M. RIU i P. VALDEPEÑAS, «El espacio eclesíastico y la formación de las parroquias en la Cataluña de los siglos IX al XII», a *L'environnement des églises et la topographie religieuse des campagnes médiévales: Actes du III Congrès Internationale d'Archéologie Médiévale*, París, Editions de la Maison des Sciences de l'Homme, 1994, col. I. «Documents d'Archéologie Française», núm. 46, p. 57-58; R. MARTÍ, «Del *fundus* a la *parrochia*: Transformacions del poblament rural als territoris catalans durant la transició medieval», a *De Constantí a Carlemany...*, p. 11 i 19-25.

37. La cristianització del Pallars sembla que fou obra de monjos hispanovisigots. Els monjos benedictins, en les primeres fases de la repoblació, també hi tingueren un paper de primer ordre. Vegeu Ramon d'ABADAL, *Dels visigots als catalans*, vol. I, Barcelona, Edicions 62, 1974, p. 366-371; Alexandre MASOLIVER, «Els religiosos a Catalunya: 160 anys d'història», a *I Congrés d'Història de l'Església Catalana...*, p. 441-445; Antoni PLADEVALL, *Els monestirs catalans*, Barcelona, Destino, 1978, p. 29-49; J. BOIX, *Ribagorça a l'alta edat mitjana...*, p. 236; Jordi BOIX, *De Roda a Lleida: La fi d'un somni heroic*, Vielha, Institut d'Estudis del Baix Cinca, 1998, p. 10, 13 i 18-19. Vegeu també V. HURTADO, J. MESTRE i T. MISERACHS, *Atles d'història...*, p. 66.

giosa va anar majoritàriament a càrrec d'aquestes institucions. Les canòniques o priorats que es poden citar en aquest sentit són nombroses: Sant Pere d'Àger (abadiat), Santa Maria de Mur (pabordia),³⁸ Santa Maria de Solsona (abadiat), Sant Vicenç de Cardona (abadiat), Santa Maria de Tremp (priorat), Santa Maria de Meià (priorat),³⁹ Santa Maria de Montmagastre (priorat), Santa Maria de Llordà (priorat),⁴⁰ Santa Maria d'Organyà (priorat), Sant Jaume de Frontanyà (priorat), Santa Maria de Guissona (priorat), Santa Maria de Cercada (priorat), Santa Maria de Lledó (priorat), Santa Maria de Lluçà (priorat), Santa Maria de Manresa, Santa Maria de l'Estany, Santa Maria de Vila-bertran, Sant Llorenç del Munt, etc. Comunitats de canonges que han de contemplar-se també en relació amb les seus episcopals, de Santa Maria de la Seu d'Urgell,⁴¹ Sant Pere de Vic, Santa Eulàlia d'Elna, Santa Maria de Girona i la Santa Creu de Barcelona. No hi ha dubte que en terres de repoblació de l'Anoia, la Segarra, el Solsonès, la Noguera, el Pallars Jussà i la Ribagorça i la Llitera, els canonges regulars hi tingueren un paper destacat i progressista, fent prosperar l'espiritualitat que florí al segle XI, fins a tal punt que, adaptats a la *cura animarum*, acabaren assumint el paper que, en part, havien desenvolupat els monestirs benedictins en el segle anterior.⁴²

38. Sobre la pabordia de Mur, vegeu Teresa VINYOLES i Conchi RODRÍGUEZ, «La canònica a l'ombra del castell: Santa Maria de Mur», *Lambard: Estudis d'Art Medieval* (Barcelona), vol. XI (1998-1999), p. 129-134.

39. Era un monestir benedictí que es transformà al segle XI precisament en priorat per desenvolupar millor la tasca pastoral.

40. En un començament, Sant Miquel de Montmagastre fou abadiat. Vegeu T. VINYOLES i C. RODRÍGUEZ, «La canònica a l'ombra del castell: Santa Maria de Mur», *Lambard: Estudis d'Art Medieval*, vol. XI (1998-1999), p. 131-133; F. FITÉ, *Reculls d'història...*, p. 117-123; F. FITÉ, «Llordà i Mur, castells de la Marca del Pallars Jussà», *Collegats*, núm. 2 (1988), p. 38.

41. A la Seu d'Urgell, sant Ermengol reformà la canònica catedralícia i en fundà una de nova al temple de Sant Pere, adjacent a la catedral. Vegeu Francesc FITÉ, «Consideracions sobre el romànic en l'àmbit del comtat d'Urgell», a *El comtat d'Urgell*, Lleida, Universitat de Lleida, Institut d'Estudis Ilerdencs, 1995, col. I. «El Comtat d'Urgell», núm. 1, p. 135.

42. Foren elegits tant pels comtes com per la noblesa feudal per assumir la tasca d'organització espiritual dels nous territoris, i àdhuc pels bisbats, que impulsaren també priorats dependents, com el de Tremp o el de Solsona. Sobre el context de reforma i l'espiritualitat al segle XI, vegeu André VAUCHEZ, *La espiritualidad del Occidente medieval (siglos VIII-XII)*, Madrid, Cátedra, 1985, p. 59-64. Per a les canòniques, entre altres, I. J. BAUER, «Die vita canonica an den katalanischen Kollegiatskirchen im 10. und 11. Jahrhundert», *Spanische Forschungen der Görresgesellschaft*, núm. 21 (1936), p. 54-82; I. J. BAUER, «Die vita canonica der katalanischen Kathedralkapitel vom 9. zum 11. Jahrhundert», a *Homenaje a Johannes Vincke*, vol. I, Madrid, CSIC, 1962, p. 81-112; I. J. BAUER, «Sankt Peter zu Ager. Zur Kanonikerbewegung und Kirchenreform in der zweiten Hälfte des XI. Jahrhunderts», *Gesammelte Aufsätze zur Kulturgeschichte Spaniens*, vol. XIX (1962), p. 99-113; Montserrat CASAS, *La canònica de Sant Vicenç de Cardona a*

Per estudiar l'organització parroquial, ja sigui dins els espais diocesans, dels monestirs o de les canòniques, el professor Riu proposa analitzar quatre aspectes essencials: el temple, el personal eclesiàstic, els límits territorials i la comunitat de fidels.⁴³ Tal com hem avançat, ha de recordar-se que tota parròquia tenia un territori sobre el qual exercia el seu ministeri espiritual i una sagrera d'uns trenta passos, que incloïa el fossar o cementiri; a més podia tenir, sota la seva jurisdicció, altres esglésies, oratoris privats o capelles sufragànies.⁴⁴

Retornant al principi, cal recordar també que el mot *parròquia* no s'imposà fins al segle X i d'una manera lenta. En època visigoda es parlava de *església diocesana*.⁴⁵ Si mirem les actes de consagració,⁴⁶ més de quatre-centes, veu-

l'Edat Mitjana: Alguns aspectes de la seva història des dels seus orígens fins al 1311, Cardona, Patronat Municipal de Museus, 1992; Manuel RIU, «La canònica de Santa Maria de Solsona: Precedents medievals d'un bisbat modern», *Urgellia*, núm. 2 (1979), p. 211-256; F. FITÉ, *El món alt-medieval...*, vol. 1, p. 188-311; Francesc FITÉ, «Arnau Mir de Tost i el culte a les relíquies: un exponent pirinenc en la promoció dels santuaris», *Urgellia*, en premsa.

43. En el nostre cas, ens referirem sobretot als temples i a llur territori. Vegeu M. RIU i P. VALDEPEÑAS, «El espacio eclesiástico y la formación de las parroquias en la Cataluña de los siglos IX al XII», a *L'environnement des églises...*, p. 58.

44. Sobre la parròquia, a més de la bibliografia exposada, podeu consultar Jean BECQUET, «La paroisse en France aux XIe et XIIe siècles», a *Le istituzioni ecclesiastiche della «societas christiana» dei secoli XI-XII. Diocesi, pievi e parrocchie (1-7 settembre 1974)*, Milà, Universitat Catòlica del Sagrat Cor, 1977, col. I. «Miscellanea del Centro di Studi Medioevali», núm. 8, p. 199-229; Michel PARISSÉ, «Recherches sur les paroisses du Diocèse de Toul au XII siècle: L'église paroissiale et son desservant», a *Le istituzioni ecclesiastiche...*, p. 559-570; José ORLANDIS, «Los laicos y las iglesias rurales en la España de los siglos XI y XII», a *Le istituzioni ecclesiastiche...*, p. 261-292; Aymat CATAFAU, «Paroisse et cellera dans le diocèse d'Elna, IXe-XIIIe siècles», *Cahiers de Saint-Michel de Cuxa*, núm. 30 (1999), p. 91-100; Pierre PONSICH, «Origine et formation des paroisses et des églises rurales du diocèse d'Elna», *Cahiers de Saint-Michel de Cuxa*, núm. 30 (1999), p. 49-54; André BONNERY, «La mise en place du réseau paroissial en Capcir du IXe au XIVe siècles», *Cahiers de Saint-Michel de Cuxa*, núm. 30 (1999), p. 79-90.

45. M. RIU i P. VALDEPEÑAS, «El espacio eclesiástico y la formación de las parroquias en la Cataluña de los siglos IX al XII», a *L'environnement des églises...*, p. 58. La veu *parrochia* existia ja com a sinònim de diòcesi —Concili de Toledo de 597, al qual assistí el bisbe Joan de Girona. Vegeu també Jaume VILAGINÉS, «El fenomen parroquial en la societat del Vallès Oriental a l'Alta Edat Mitjana», *Acta Historica et Archaeologica Mediaevalia* (Barcelona), núm. 9 (1988), p. 129; Lluís TO, «El marc de les comunitats pageses: Villa i parròquia en les diòcesis de Girona i Elna (final del segle IX - principi de l'XI)», a *Catalunya i França meridional...*, p. 229.

46. Com a bibliografia específica i recull d'actes de consagració, vegeu C. BARAUT, *Les actes...*; Ramon ORDEIG, «Inventari de les actes de consagració i dotació de les esglésies catalanes. I - Anys 833-950», *Revista Catalana de Teologia* (Barcelona), núm. 4 (1979), p. 123-165; R. ORDEIG, «Inventari de les actes de consagració i dotació de les esglésies catalanes. II - Anys 952-998», *Revista Catalana de Teologia* (Barcelona), núm. 5 (1980), p. 153-180; R. ORDEIG, «Inventari de les actes de consagració i dotació de les esglésies catalanes. III - 1000-1050», *Revista Catalana*

rem que la parròquia ve definida pel bisbe o l'abat, quan pertany a la seva jurisdicció, tot i que la consagració l'efectuava sempre el bisbe, i els promotors podien ser eclesiàstics o laics, ja sigui el rector, un noble o feudal, la mateixa comunitat de fidels o diversos fidels. Des dels inicis del segle X, en tot cas, pot estudiar-se com es va anar formant la xarxa parroquial, cada cop més compacta, que no es completà fins a finals de segle, exceptuant els territoris de frontera, en què el procés es perllongà fins al segle XII.⁴⁷

La consulta d'aquestes actes permet veure com sovint la reconstrucció o renovació de velles esglésies, dins el procés de parroquialització, comportà noves consagracions i molts cops àdhuc la redefinició dels límits parroquials, com fou el cas de Sant Fructuós de Guils del Cantó (901)⁴⁸ i de Santa Maria de Formiguera (1019),⁴⁹ que engrandiren llurs fàbriques; o els de Sant Martí d'Ogassa (1025) i Sant Martí de Llaés (1025), que renovaren llurs edificis i es consagraren de nou,⁵⁰ com també Santa Eulàlia de Riuprimer (1042), Sant Pau de Riusec (1054), Sant Joan Sescloses (1079), Sant Vicenç de Susqueda i Santa Maria de Pineda de Mar (1079).⁵¹

La implantació de les parròquies respon certament a les exigències espirituals, emperò també, cal dir-ho, a la regeneració i reforçament del model eclesiàstic secular i al fet inqüestionable de la incorporació de l'església rural a la disciplina episcopal.⁵² Podem afirmar que forma part del procés de territorialització i en aquest sentit cal entendre el pas de la *villa* antiga a la *parrochia*. El

na de Teologia (Barcelona), núm. 8 (1983), p. 403-456; R. ORDEIG, «Inventari de les actes de consagració i dotació de les esglésies catalanes. IV - Anys 1051-1100», *Revista Catalana de Teologia* (Barcelona), núm. 9.I (1984), p. 11-182. Moltes d'aquestes actes apareixen en els monogràfics de *Catalunya romànica* i s'hi refereixen M. ZIMMERMANN, «Le rôle de la frontière dans la formation de la Catalogne (IXe-XIe siècles)», a *Las sociedades de frontera...*, p. 38-41 i M. LAWERS, *Naissance...*, p. 141-143, entre altres.

47. Vegeu R. MARTÍ, «L'ensagrerament: L'adveniment de les sagreres feudals», *Faventia*, núm. 10 (1988), p. 154-158; Lluís TO, «El marc de les comunitats pageses: Villa i parròquia en les diòcesis de Girona i Elna (final del segle IX - principi de l'XI)», a *Catalunya i França meridional...*, p. 226-229; J. ORLANDIS, «Los laicos y las iglesias rurales en la España de los siglos XI y XII», a *Le istituzioni ecclesiastiche...*, p. 267-269.

48. C. BARAUT, *Les actes...*, p. 75-76, ap. 16.

49. R. ORDEIG, «Inventari de les actes de consagració i dotació de les esglésies catalanes. III - 1000-1050», *Revista Catalana de Teologia*, núm. 8 (1983), p. 416-417.

50. R. ORDEIG, «Inventari de les actes de consagració i dotació de les esglésies catalanes. III - 1000-1050», *Revista Catalana de Teologia*, núm. 8 (1983), p. 422-424.

51. M. RIU i P. VALDEPENAS, «El espacio eclesiástico y la formación de las parroquias en la Cataluña de los siglos IX al XII», a *L'environnement des églises...*, p. 61.

52. Vegeu J. VILAGINÉS, «El fenomen parroquial en la societat del Vallès Oriental a l'Alta Edat Mitjana», *Acta Historica...*, núm. 9 (1988), p. 128.

gran floriment d'esglésies, a partir de l'any 1000, evocat per Raul Glaber com un mantell blanc, alguns autors⁵³ l'han entès en aquest sentit; és a dir, com el del sorgiment de les parròquies, i pot entendre's també, quan l'autor es refereix a l'alliberament de la vetustesa, com una nova època de renovació dels vells edificis eclesials.

Cròniques, actes de consagració i altres fonts d'informació deixen entreveure que existia la necessitat de renovar, restaurar o engrandir els vells edificis; en molts casos, pel que fa al nostre país, de reconstruir els destruïts pels àrabs, especialment després de les ràtzies successives d'Almansor i Abd al-Malik al-Muzaffar.⁵⁴ Documentalment sabem de diverses destruccions d'esglésies, com les de Santa Maria de Tremp,⁵⁵ Sant Sadurn de Llordà i Santa Maria d'Isona,⁵⁶ al Pallars; la de Santa Maria de Noces,⁵⁷ a la Ribagorça; la de Santa Maria de Manresa,⁵⁸ al Bages, o la de Sant Cristòfol de Salinoves,⁵⁹ a la Noguera.

Les actes de consagració ens permeten igualment conèixer altres aspectes de les parròquies, com els referits al ritual de la consagració⁶⁰ o sobre llurs dotacions i àdhuc el nom del promotor o promotors, que podien ser les autoritats civils o eclesiàstiques, com ja hem apuntat, entre elles el mateix rector o la

53. Per exemple, M. LAWERS, *Naissance...*, p. 271.

54. Vegeu R. MARTÍ, «L'ensagrament: L'adveniment de les sagreres feudals», *Faventia*, núm. 10 (1988), p. 157 i 166-167; M. RIU i P. VALDEPENAS, «El espacio eclesiástico y la formación de las parroquias en la Cataluña de los siglos IX al XII», a *L'environnement des églises...*, p. 62.

55. Vegeu M. LLEDÓS, *Historia de la antigua villa hoy ciudad de Tremp*, Barcelona, Barcino, 1977, p. 38 i 54.

56. Vegeu P. de MARCA, *Marca Hispanica sive limes Hispanicus*, Barcelona, Base, 1972, facsímil, p. 902-903, ap. CXV. Tracta d'una donació del comte Borrell II de Barcelona, l'any 973, a Sant Sadurn de Tavèrnoles, que comprenia les esglésies dels castells de Llordà i Isona —«ecclesias qui ab antiquo tempore erant fundatas et sacris altaribus titulas in extremas ultimas finium [del comtat d'Urgell] in loco vocitato castrum Lordano vel in civitate Isauna, quae est destructa a sarracenis...»—, ref. fra Pere SANAHUJA, *Historia de la villa de Ager*, Barcelona, Seráfica, 1961, p. 23-24. Vegeu també Xavier BELLÉS, *El castell de Llordà: Una història escrita amb pedres*, Tremp, Garsineu, 1993, p. 32.

57. R. ORDEIG, «Inventari de les actes de consagració i dotació de les esglésies catalanes. III - 1000-1050», *Revista Catalana de Teologia*, núm. 8 (1983), p. 421, ap. 136.

58. R. ORDEIG, «Inventari de les actes de consagració i dotació de les esglésies catalanes. III - 1000-1050», *Revista Catalana de Teologia*, núm. 8 (1983), p. 418, ap. 130.

59. C. BARAUT, *Les actes...*, p. 94-96, ap. 32.

60. Vegeu en aquest sentit Joan BELLAVISTA, «Consagració d'esglésies i altars a la Catalunya medieval», a *I Congrés d'Història de l'Església Catalana...*, vol. II, p. 73-82. També Bénédicte PALAZZO-BERTHOLON i Eric PALAZZO, «Archéologie et liturgie. L'exemple de la dédicace de l'église et de la consécration de l'autel (I)», *Bulletin Monumental*, núm. 159-IV (2001), p. 305-316; Jean MICHAUD, «Culte des reliques et épigraphie: L'exemple des dédicaces et des consécractions d'autels», a E. BOZÓKY i A.-M. HELVETIUS (ed.), *Les reliques, objets, cultes, symboles: ac-*

comunitat parroquial.⁶¹ En el cas d'Olèrdola (992)⁶² sabem, per exemple, que el promotor fou el comte de Barcelona, mentre que la vescomtessa Riquilda de Barcelona fou la promotora de Sant Miquel de Montserrat (1042);⁶³ el comte Guifré de Cerdanya i l'abat Oliba, de Sant Climent de Vallcebre (1040);⁶⁴ els comtes Ramon Berenguer I i Almodis, de Sant Pere de Camarasa (1058);⁶⁵ la vescomtessa Guisla de Cardona, de Sant Martí de Brull (1062); Ramon Berenguer I i el seu fill, de Santa Maria dels Prats de Rei (1070),⁶⁶ que subjectà Sant Andreu de la Manresana; Arnau Mir de Tost i Arsendis, de Sant Martí de Tost (1040);⁶⁷ el senyor del castell de Caboet, Isern, de Santa Maria d'Organyà (1041-1075),⁶⁸ el senyor de Taradell, Ramon Bermon, de Sant Genís de Taradell (1076),⁶⁹ juntament amb els clergues i habitants del lloc; Guillem Bernat, senyor d'Òdena, i els parroquians, de Sant Feliu de Sant Salvador d'Arraona (1076).⁷⁰ Finalment, el vescomte de Cardona Ramon Berenguer fou el promotor de Sant Cristòfol de la Castanya (1082).⁷¹

tes du colloque international de l'Université du Littoral-Côte d'Opale (Boulogne-sur-Mer) 4-6 septembre 1997, Turnhout, Brépols, 1999, p. 203-205; Michael ZIMMERMANN, «Les actes de consécration d'églises: Construction d'un espace et d'un temps chrétiens dans la Catalogne médiévale (IXe-XIIIe siècles)», *Annexes des Cahiers de Linguistique et de Civilisation Hispaniques Médiévales*, vol. 15 (2003), p. 29-52.

61. Vegeu M. RIU i P. VALDEPEÑAS, «El espacio eclesiástico y la formación de las parroquias en la Cataluña de los siglos IX al XII», a *L'environnement des églises...*, p. 62.

62. Vegeu M. RIU i P. VALDEPEÑAS, «El espacio eclesiástico y la formación de las parroquias en la Cataluña de los siglos IX al XII», a *L'environnement des églises...*, p. 62.

63. R. ORDEIG, «Inventari de les actes de consagració i dotació de les esglésies catalanes. III - 1000-1050», *Revista Catalana de Teologia*, núm. 8 (1983), p. 443, ap. 162.

64. R. ORDEIG, «Inventari de les actes de consagració i dotació de les esglésies catalanes. III - 1000-1050», *Revista Catalana de Teologia*, núm. 8 (1983), p. 440, ap. 157.

65. C. BARAUT, *Les actes...*, p. 153-154, ap. 69.

66. R. ORDEIG, «Inventari de les actes de consagració i dotació de les esglésies catalanes. IV - Anys 1051-1100», *Revista Catalana de Teologia* (Barcelona), núm. 9.I (1984), p. 149-152, ap. 217.

67. C. BARAUT, *Les actes...*, p. 130-134, ap. 52.

68. R. ORDEIG, «Inventari de les actes de consagració i dotació de les esglésies catalanes. IV - Anys 1051-1100», *Revista Catalana de Teologia* (Barcelona), núm. 9.I (1984), p. 153-154, ap. 221. Hi ha una segona consagració el 1090: C. BARAUT, *Les actes...*, p. 168-173, ap. 78.

69. R. ORDEIG, «Inventari de les actes de consagració i dotació de les esglésies catalanes. IV - Anys 1051-1100», *Revista Catalana de Teologia* (Barcelona), núm. 9.I (1984), p. 154, ap. 222.

70. R. ORDEIG, «Inventari de les actes de consagració i dotació de les esglésies catalanes. IV - Anys 1051-1100», *Revista Catalana de Teologia* (Barcelona), núm. 9.I (1984), p. 154, ap. 223.

71. R. ORDEIG, «Inventari de les actes de consagració i dotació de les esglésies catalanes. IV - Anys 1051-1100», *Revista Catalana de Teologia* (Barcelona), núm. 9.I (1984), p. 159-161, ap. 231.

Entre les esglésies promogudes pels parroquians, alguns cops juntament amb el rector, es poden esmentar Santa Eulàlia de Fullà (1031), Sant Silvestre de Vallmala (1029), Santa Eulàlia de Riuprimer (1042), Sant Martí de Biure (1045), Sant Julià de Vilatorra (1050) —amb les sufragànies de Sant Martí de Riudeperes i Sant Ponç de Planeses—, Sant Vicenç d'Ens (1053), Sant Esteve d'Alinyà (1056), Sant Feliu d'Alòs de Balaguer (1057), Sant Sadurní de la Pedra, a la vall de Lord (1058), Santa Eulàlia de Cruïlles (1062), Sant Vicenç de Susqueda (1067), Sant Martí Sescorts (1068), Sant Fruitós, Auguri i Eulogi de Balenyà (1083), Sant Julià Sassorba (1091), Sant Feliu de Terrassola (1093) i Santa Maria de Vilarestau (1097). Altres les promogueren simples particulars, com fou el cas de Sant Salvador d'Àger (1048),⁷² en què el promotor fou un tal Felmir; de Santa Maria de Sant Genís de Cervià (1044) i Sant Marçal, Sant Feliu i Sant Pau de Terrassola (1043), entre altres.

No fou habitual que les capelles castrals posseïssin terme propi, solament l'assoliren les que es convertiren en parroquials, com segurament fou el cas de Sant Miquel de Tartareu, de Sant Jaume de Cas,⁷³ Sant Feliu d'Alòs,⁷⁴ Sant Pere de Camarasa⁷⁵ o la de Sant Feliu del castell de Guàrdia de Tremp,⁷⁶ per citar solament alguns exemples. Semblantment, una capella sufragània també podia arribar a convertir-se en parròquia. Les que es documenten solen ser fundacions recents, construïdes en el terme d'una antiga parròquia; és el cas de l'oratori de Santa Maria de la Torreta, fundada en el de Pegueroles, al Solsonès, per Arnau Mir de Tost, probablement en els anys quaranta del segle XI.⁷⁷ A més a més, tot i estar sotmeses a una parròquia, podien tenir cementiri, com les capelles dels hospitals, entre les quals es pot citar la de Sant Nicolau d'Àger,⁷⁸ consagrada el 1101, dotada amb els trenta passos per cementiri.

Aquestes capelles, rurals, urbanes, suburbanes o castrals, podien entrar en conflicte amb les antigues parròquies i fins i tot desplaçar-les; tot i així, n'hi ha

72. C. BARAUT, *Les actes...*, p. 145-146, ap. 61.

73. Vegeu *Catalunya romànica*, vol. XVII, *La Noguera*, Barcelona, Enciclopèdia Catalana, 1994, p. 154-157.

74. Vegeu *Catalunya romànica*, vol. XVII, *La Noguera*, p. 165-167; C. BARAUT, *Les actes...*, p. 151-152, ap. 67.

75. Vegeu *Catalunya romànica*, vol. XVII, *La Noguera*, p. 311-314.

76. Vegeu *Catalunya romànica*, vol. XV, *El Pallars Sobirà, el Pallars Jussà*, p. 345-347.

77. Vegeu Joaquim CALDERER, «Troballa a l'església de Santa Maria de la Torreta, d'una lipsanoteca i dos pergamins», *Urgellia* (La Seu d'Urgell), núm. 12 (1994-1995), p. 565-569; Cebrià BARAUT, «Pelegrins de Terra Santa de l'antic comtat d'Urgell, al segle XI», a *Església i bisbat d'Urgell: recull de treballs. Cebrià Baraut i Obiols. Miscel·lània*, La Seu d'Urgell, Societat Cultural Urgel·litana, 2003, p. 509-513.

78. L'hospital fou fundat per Arsendis, la dona d'Arnau Mir de Tost. Vegeu el testament a fra P. SANAHUJA, *Historia de la villa...*, p. 240, ap. 25; per a la consagració del temple, vegeu C. BARAUT, *Les actes...*, p. 176-177, ap. 80.

que es mantingueren sempre com a capelles oratori; és el cas de la de Castelló de Meià, a la vall d'Ariet (Mig Segre), que s'ubicava a l'extrem del recinte oblong del castell, o de la torre de Viacamp.⁷⁹ En ambdós exemples es tracta d'espais integrats en el conjunt de fortificacions, en el primer dins d'una bes-torre, de tal manera que les seves finestres servien a la vegada per a la vigilància del castell, mentre a Viacamp és simplement una absidiola orientada practicada al gruix del mur del tercer pis de la gran torre, sense espai diferenciat.

L'establiment de les parròquies anà lligat, per altra part, no ho oblidem, al sorgiment de les sagreres o celleres, com s'anomenen al Rosselló. Un espai delimitat entorn del temple parroquial, que esdevindrà terra sagrada, amb funcions de cementiri i com a zona de protecció i refugi dels abusos feudals, oferint la *defensio* eclesiàstica. A partir del segle XI es generalitzarà la fixació de trenta passos —uns 55 m— al voltant de tots els temples que es consagren, coincidint amb la instauració de la Pau i Treva (1022-1033).⁸⁰ El costum de fixar trenta passos entorn dels temples ve ja d'època visigoda, com llegim al cànon X del XII Concili de Toledo.⁸¹ Es tracta, doncs, de la recu-

79. Vegeu *Catalunya romànica*, vol. xv, *El Pallars Sobirà, el Pallars Jussà*, p. 347-349, on es publiquen les restes d'aquest interessant castell del segle XI que controlava l'accés a la conca de Meià des de la vall d'Ariet i el Mig Segre. Pel que fa a la torre de Viacamp, l'oratori es limita a una simple absidiola practicada en l'espessor del mur de la torre. Vegeu J. FRANCISCO ESTEBAN LORENTE, Fernando GALTIER i Manuel GARCÍA GUATAS, *El nacimiento del arte románico en Aragón: Arquitectura*, Saragossa, Caja de Ahorros de la Inmaculada, 1982, p. 325-326.

80. La normal és aquesta mesura, que oscil·la en molts casos entre els 30 i els 40 m, tot i que majoritàriament anà augmentant fins a assolir entre els 68 i els 84 m. Vegeu Patrick HENRIET, «L'espace et le temps hispanique vus et construits par les clercs (VIIIe-XIIe siècle)», a *Recherche de légitimités chrétiennes: Représentations de l'espace et du temps dans l'Espagne médiévale (IXe-XIIe siècle)*, Lió, ENS, Casa Velázquez, 2003, col·l. «Annexes des Cahiers de Linguistique et de Civilisation Hispaniques Médiévales», núm. 15, p. 111-112.

81. Vegeu P. BONNASSIE, «Les sagreres catalanes: la concentration de l'habitat dans le "cercle de paix" des églises (XIe siècle)», a *L'environnement des églises...*, p. 68-79; R. MARTÍ, «L'ensagrera-ment: L'adveniment de les sagreres feudals», *Faventia*, núm. 10 (1988), p. 153-182, esp. 158-159; M. RIU i P. VALDEPEÑAS, «El espacio eclesiástico y la formación de las parroquias en la Cataluña de los siglos IX al XII», a *L'environnement des églises...*, p. 57-67; J. VILAGINÉS, «El fenomen parroquial en la societat del Vallès Oriental a l'Alta Edat Mitjana», *Acta Historica...*, núm. 9 (1988), p. 130-135; Karen KENNELLY, «Sobre la paz de Dios y la sagrera en el condado de Barcelona (1030-1130)», *Anuario de Estudios Medievales* (Barcelona), núm. 5 (1968), p. 107-136; Aymat CATAFAU, *Les celleres et la naissance du village en Roussillon*, Perpinyà, El Trabucaire, 1998; Aymat CATAFAU, «Celleres i monestirs al Rosselló (segles X-XIV)», a *Territori i societat a l'Edat Mitjana: Història, arqueologia, documentació*, vol. III, Lleida, Universitat de Lleida, Institut d'Estudis Humanístics Miquel Coll i Alentorn, 1999-2000, p. 167-180; M. LAWERS, *Naissance...*, p. 140; P. HENRIET, «L'espace...», p. 111. Pel que fa a la diòcesi d'Urgell, i en relació amb les sagreres, pot afegir-se l'estudi de Víctor FARIAS ZURITA, «Treva et paz tenre. La *sagrera* y la paz de los obispos en la diócesis de Urgell (siglos XI y XII)», *Études Roussillonaises (Le Moyen Âge dans les Pyrénées Catalanes: Art, Culture et Société, à la Mémoire de Mathias Delcor)*, núm. 21 (2005), p. 87-92.

peració d'una antiga norma que el doctor Riu situa dins del segle XI, mentre que Aymat Catafau la veu ja instaurada en la primera meitat del segle X.⁸² En qualsevol cas, la primera menció dels trenta passos en una acta de consagració, en el nostre país, és del 1029; es tracta de l'acta de consagració de Sant Joan de Vallmala, molt interessant, perquè detalla la forma de mesurar els trenta passos.⁸³

La introducció de la sagrera com a zona de protecció dels vius i, a la vegada, dedicada a fossar, tindrà una gran repercussió en la vida de les viles i llur urbanisme.⁸⁴ Seran molts els casos en què la vida comunal s'hi forjarà, així com llurs institucions civils religioses, com confraries, etc. En elles, l'església hi ocuparà sempre un lloc preeminent, sovint amb una torre campanar adossada, a la vegada defensiva i símbol del poder comunal.⁸⁵ En la sagrera no hi pot mancar mai l'habitatge del rector, com tampoc els cellers o sitges, per guardar-hi la collita de la comunitat, o una o diverses cases, per les quals calia pagar un cens a la parròquia —*domos, mansiones, sacrariorum o cellarios*.⁸⁶ És el que en la documentació s'esmenta com a *sagrers*, que es podien vendre o comprar, emperò. Les sagreres generalment solien desembarcar en un carrer o una plaça que les delimitava, quan no ho feia la mateixa tan-

82. M. RIU i P. VALDEPEÑAS, «El espacio eclesiástico y la formación de las parroquias en la Cataluña de los siglos IX al XII», a *L'environnement des églises...*, p. 64; A. CATAFAU, *Les celleres et...*, p. 59-63.

83. R. MARTÍ, «L'ensagrament: L'adveniment de les sagreres feudals», *Faventia*, núm. 10 (1988), p. 160.

84. Contravenint una vella tradició de separar els vius dels morts, mantinguda en l'alta edat mitjana, ara es trenca aquesta frontera i la promoció dels morts en l'interior dels centres de les viles es fa cada cop més freqüent, sobretot a partir de l'any 1000. L'església parroquial esdevé *ecclesia baptismalis et cimiteria*, en definir-se com a marc nou per a la vida dels fidels i com a marc territorial. El cementiri entra, ho podem afirmar, a participar de la sacralitat del temple consagrat mitjançant la deposició obligada de relíquies a l'altar i els difunts, a gaudir de la proximitat de les dites relíquies —*ad sanctos*—, de manera que l'església esdevé un *locus* de culte i atracció, en el sentit de la territorialització a què ens referíem i de creació d'una geografia sagrada. Es consagraràn les esglésies, emperò també s'acabaran consagrant els cementiris, amb un ritus fixat, que inclou la deposició de relíquies alguns cops, no anterior al segle XI i que pot veure's reflectit en les actes de consagració igualment —M. LAWERS, *Naissance...*, p. 26-28, 49-50, 56, 137-139, 141-143 i 151-154; també P. HENRIET, «L'espace...», p. 111-113.

85. Joan F. CABESTANY i Maria T. MATAS, «Aproximació a les tipologies constructives dels campanars de torre romànica a Catalunya (s. XI-XIII)», *Cahiers de Saint Michel de Cuxa*, núm. 27 (1996), p. 25-26.

86. Víctor Farías situa el 1020-1040 com el gran moment de la difusió de les sagreres al nostre país, que classifica en tres tipologies; la més comuna i difosa és la que defineix com a formada per un assentament estable de població, d'una certa entitat, amb les dites edificacions. Vegeu V. FARIAS, «La sagrera catalana (1025-1200): Características y desarrollo de un tipo de asentamiento eclesial», *Studia historica: Historia medieval*, núm. 11 (1993), p. 47 i 116-117.

ca del fossar. La seva planta solia ser arrodonida o oblonga, fixada entorn de l'església.⁸⁷

Ramon Martí creu que la difusió de les sagreres impulsà l'art romànic en el món rural entre la segona meitat del segle XI i el XII. La construcció d'un temple i la parcel·lació de la sagrera, sovint és fruit de l'acord entre els senyors feudals, els parroquians i els eclesiàstics, tal com ho deixen entreveure algunes actes de consagració; és el cas de la de Sant Julià de Corts (1103), on s'especifica la construcció del nou temple per part dels parroquians, així com la donació del fossar. Els feligresos foren molts cops els qui aportaren la mà d'obra per construir els temples, mentre que l'església, o els senyors feudals, foren els qui contribuïren a les despeses de l'obra, especialment les corresponents als constructors i picapedrers. Hi ha casos, reflectits en les actes de consagració, en què es veu amb claredat com foren els senyors feudals els promotors de la construcció dels temples, especialment els castlans.⁸⁸

III. Temples parroquials: l'arquitectura

Sens dubte, la difusió del romànic coincidí d'alguna manera amb el floriment de les parròquies i igualment amb la represa de l'arquitectura en pedra i argamassa de calç que cronològicament se situa dins la segona meitat del segle X, quan encara s'estava desenvolupant la darrera fase del preromànic.⁸⁹ Podem per tant afirmar que la renovació de l'arquitectura templària vingué a coincidir amb la introducció de les millors constructives i alhora amb l'eclosió de les parròquies, sobretot a partir de mitjan segle X i fins a mitjan segle XI.⁹⁰

87. R. MARTÍ, «L'ensagrerament: L'adveniment de les sagreres feudals», *Faventia*, núm. 10 (1988), p. 160.

88. R. MARTÍ, «L'ensagrerament: L'adveniment de les sagreres feudals», *Faventia*, núm. 10 (1988), p. 160.

89. Vegeu Josep PUIG I CADAFALCH, Antoni de FALGUERA i Josep GODAY, *L'arquitectura romànica a Catalunya*, vol. I, Barcelona, Institut d'Estudis Catalans, 1983, ed. facsímil, p. 257-421; Josep PUIG I CADAFALCH, *L'art wisigothique et ses survivances*, París, F. de Nobel, 1961, p. 175-177; Manuel GÓMEZ MORENO, *Iglesias mozárabes de los siglos IX a XI*, Madrid, Centro de Estudios Históricos, 1919, p. 41-70; Jacques FONTAINE, *El mozárabe*, Madrid, Encuentro, 1978, p. 271-318; E. JUNYENT, *L'arquitectura religiosa...*, p. 73-80 i 214-219; Xavier BARRAL I ALTET, *L'art pre-romànic a Catalunya: Segles IX-X*, Barcelona, Edicions 62, 1981, p. 75-95. També Xavier SITGES I MOLINS, *Les esglésies pre-romàniques de Bages, Berguedà i Cardener*, Manresa, Caixa d'Estalvis de Manresa, 1977; Montserrat PAGÈS, *Les esglésies pre-romàniques a la comarca del Baix Llobregat*, Barcelona, Institut d'Estudis Catalans, 1983, p. 160-205.

90. Constatat igualment per J. M. SALRACH, *El procés de feudalització...*, p. 278. Fins a mitjan segle X, cal afegir que al nostre país es construïa generalment amb pedra i fang, en lloc

Tot seguit pretenem oferir el panorama artístic d'aquesta arquitectura dins el territori que ens hem fixat, de frontera. En aquest sentit, primerament abordarem els edificis del segle X i tot seguit ens referirem als del primer romànic.

a) Esglésies preromàniques (segle X)

Mitjançant l'estudi arqueològic i la documentació podem advertir els avenços que s'introduïren en l'àmbit constructiu; en el segon cas, mercès a les comandes d'obres de nova fàbrica que exemplifiquen les actes d' infeudació de castells o d'alous, en les quals se sol precisar l'obligació d'aixecar una torre o un castell en obra de calç i pedra; és el cas del castell d'Albinyana (1040-1046),⁹¹ del de Talladell⁹² o de les torres del castell de Tàrrega (1061).⁹³ Un nombre important d'esglésies també testimonien l'esmentada renovació, especialment a partir del 950, que igualment la documentació ratifica. Es tracta d'edificis no massa grans que sovint es basen en estructures anteriors i que, en molts casos, foren remodelats en època romànica; malgrat tot, podem conèixer amb claredat llurs característiques arquitectòniques i definir la tipologia de

d'argamassa de calç, i els edificis eren molt senzills. L'avenç, per tant, fou molt gran i amb un progrés tecnològic i qualitatiu sorprenent, sobretot si ho comparem amb el nord d'Europa, tant en el cas de la construcció dels castells i torres, com en el de les esglésies. Jean-Marie Pesez situa per França, durant tota l'alta edat mitjana i fins al segle XI, la construcció d'unes esglésies petites, baixes i de construcció molt mediocre, amb l'aparell barroer, on es reutilitzaven sovint carreus d'edificis antics de diferent constitució —sílex, gres, calcàries...— i abundós morter de mala qualitat, amb poques i petites finestres, situades a la part alta dels murs. També l'utilatge el descriu com a poc desenvolupat: es tractava bàsicament d'ines molt elementals, com el pic i la broca. J.-M. PESEZ, *Archéologie du village...*, p. 65.

91. En el document s'especifica per al monestir de Sant Cugat del Vallès que la torre i muralla s'havien de construir amb calç. Vegeu Manuel RIU, *L'aportació de l'arqueologia a l'estudi de la formació i expansió del feudalisme català (Universitat de Girona, 8-11 gener 1985)*, 1985-1986, col·l. «Estudi General», núm. 5-6, p. 37. Fins a mitjan segle X era usual l'ús de la pedra i el fang per a la construcció dels murs, com ho advertim en l'acta de consagració de Sant Germà de Cuixà, del 953, per la qual ens assabentem que l'església fou feta de nova planta en substitució d'una d'anterior petita i d'obra de fang —«ecclesiolam parvulam ex luto et lapidibus confectam»—, i aixecada ara en obra de calç «mirifice ex calce et lapidibus et lignis dedolatis mirifice». Vegeu J. PUIG I CADAFALCH, A. de FALGUERA i J. GODAY, *L'arquitectura romànica a Catalunya...*, vol. II, p. 49; Petrus de MARCA, *Marca Hispanica*, Barcelona, Base, 1972, ed. facsímil, p. 868-869, ap. XC; Joan AINAUD, «Notas sobre iglesias prerrománicas», *Anales y Boletín de los Museos de Arte de Barcelona*, VI, 3-4 (1948), p. 313-321.

92. Vegeu *Els castells catalans*, vol. VI, Barcelona, Rafael Dalmau, 1979, p. 1051-1052, n. 3; ref. F. MIQUEL (ed.), *Liber Feudorum Maior*, vol. I, Barcelona, 1945, p. 307-308.

93. Arran de la cessió del castell a Ricart Altemir pels comtes de Barcelona, s'especifica, no solament l'alçada de les torres, sinó també que s'havien de construir els murs amb pedra i calç —«muros optimos de petra et calce». Vegeu *Els castells catalans*, p. 1057 i 1065-1066, ref. F. MIQUEL (ed.), *Liber Feudorum...*, vol. I, p. 180-181.

temple rural, parroquial o simple capella, basant-nos fonamentalment en els reculls minuciosos efectuats, entre altres, per Eduard Junyent i Xavier Barral.⁹⁴ Aquesta tipologia de temple la podem definir com de petites mesures i conformada per una nau de planta rectangular, rematada per un absis de planta trapezial o rectangular, cobert amb volta de canó, generalment ultrapassada, mentre que la nau sol cobrir-se amb un embigat protegit per teules o lloses. Hi ha alguns exemples en què la nau també es cobreix amb volta de canó. És excepcional el temple de planta basilical o amb transsepte, i respon, en els pocs casos en què es dóna, a la personalitat del promotor.

Entre els exemples més característics que poden esmentar-se hi ha el de Sant Vicenç d'Obiols (Berguedà),⁹⁵ d'una nau, transsepte discontinu i absis rectangular amb volta; la nau, coberta amb sostre de bigues i arcs al presbiteri i al transsepte, ultrapassats i sostinguts per columnes i capitells. Va dependre de Ripoll després de 980 i fou parròquia d'Avià. També Santa Maria de Sorba (Berguedà)⁹⁶ va ser una parròquia dependent del monestir de Ripoll entre els segles X-XI. En aquest cas ens trobem amb un exemple típic de reutilització d'un edifici anterior; concretament un *martyrium* del segle VI que contenia les relíquies de sant Eudald, al qual s'afegí una nau que es remodelà en època romànica. Tot seguit es pot fer esment de Sant Andreu de Torn (Garrotxa),⁹⁷ també d'una nau i absis trapezial; de Sant Esteve de Caulès (Selva),⁹⁸ de tipologia semblant; de Sant Jaume d'Olzinelles (Bages),⁹⁹ d'una nau i absis rec-

94. E. JUNYENT, *L'arquitectura religiosa...*, p. 79-219; X. BARRAL I ALTET, *L'art pre-romànic...*, p. 78-103, on les descriu.

95. Es data a finals del segle X. Vegeu E. JUNYENT, *L'arquitectura religiosa...*, p. 133-135; X. BARRAL I ALTET, *L'art pre-romànic...*, p. 178-179; *Catalunya romànica*, vol. XII, *El Berguedà*, Barcelona, Enciclopèdia Catalana, 1985, p. 111-114.

96. E. JUNYENT, *L'arquitectura religiosa...*, p. 192-193; X. BARRAL I ALTET, *L'art pre-romànic...*, p. 182; *Catalunya romànica*, vol. XII, *El Berguedà*, Barcelona, Enciclopèdia Catalana, 1985, p. 331-335. Per a sant Eudald, vegeu Manuel RIU, «Excavacions arqueològiques a Santa Maria de Sorba», *Quaderns d'Estudis Medievals*, núm. 6 (1981), p. 323-344; Manuel RIU, «Martyrium de Sant Eudald, Santa Maria, Sorba», a *Les excavacions arqueològiques a Catalunya en els darrers anys*, Barcelona, Generalitat de Catalunya, 1982, p. 408-411; Manuel RIU, «La rotonda sepulcral de Sorba (Montmajor, Barcelona), possible martyrium de San Eudaldo», *Noticiario Arqueológico Hispánico*, núm. 17 (1983), p. 333-410.

97. Es data cap a finals del segle X. Vegeu E. JUNYENT, *L'arquitectura religiosa...*, p. 199-200; X. BARRAL I ALTET, *L'art pre-romànic...*, p. 225; *Catalunya romànica*, vol. IV, *La Garrotxa*, p. 328-329.

98. La nau té la coberta igualment de fusta i l'absis recte i amb volta. Vegeu E. JUNYENT, *L'arquitectura religiosa...*, p. 103; X. BARRAL I ALTET, *L'art pre-romànic...*, p. 226; *Catalunya romànica*, vol. V, *La Selva*, Barcelona, Enciclopèdia Catalana, 1991, p. 294-297.

99. Va néixer al costat d'una *quadra* i cal datar-la al segle X. Vegeu E. JUNYENT, *L'arquitectura religiosa...*, p. 232; X. BARRAL I ALTET, *L'art pre-romànic...*, p. 137; *Catalunya romànica*, vol. XI, *El Bages*, Barcelona, Enciclopèdia Catalana, 1984, p. 440-441.

tangular cobert amb volta; de Santa Creu d'Olorda (Baix Llobregat),¹⁰⁰ d'una nau, transsepte elevat i absis trapezial; de Sant Mateu de Bages,¹⁰¹ de la qual resta únicament el campanar; de Sant Martí de Joval (Solsonès),¹⁰² ara en ruïnes, que era d'una nau i absis recte amb volta, semblant al de Sant Benet d'Espells (Alt Penedès),¹⁰³ emperò molt transformat. Mostra un origen preromànic també Sant Miquel d'Olèrdola (Alt Penedès),¹⁰⁴ llogarret que il·lustra molt bé la recuperació d'un *oppidum*, des del segle IX almenys. Es tracta d'un edifici reformat diverses vegades, d'una nau i capçalera recta amb volta de canó, emperò romànica.

Altres edificis que s'hi poden afegir són, primerament, el curiós temple de Cornellà de Llobregat,¹⁰⁵ d'una nau i capçalera poligonal, reaprofitat d'un edifici anterior paleocristià; l'església de la Salut del Papiol (Baix Llobregat),¹⁰⁶ que fou la vella parròquia de Santa Eulàlia de Madrona, d'una nau i absis transformat en època romànica; Santa Margarida del Priorat de Sant Genís de Rocafort (Martorell), transformada el segle XII; Santa Maria de la Tossa de Montbui,¹⁰⁷ construïda en el recinte del castell, que s'endegà el segle X i fou finalitzada el 1023, de planta basilical. Per acabar, com a exemples d'edificis del segle X als quals els foren afegides voltes romàniques, substituint els sostres

100. Tot i ser obra del segle X, no apareix documentada com a parròquia fins al segle XI. Vegeu M. PAGÈS, *Les esglésies pre-romàniques...*, p. 83-94.

101. Es data al segle X i es tracta de l'únic campanar conservat d'aquest tipus amb planta quadrada. Cal fer esment aquí mateix de la capella castral de Sant Miquel, romànica de l'XI, al costat de les runes del castell. Vegeu X. BARRAL I ALTET, *L'art pre-romànic...*, p. 232; *Catalunya romànica*, vol. XI, *El Bages*, p. 448-451.

102. E. JUNYENT, *L'arquitectura religiosa...*, p. 123; X. BARRAL I ALTET, *L'art pre-romànic...*, p. 233; *Catalunya romànica*, vol. XIII, *El Solsonès, la Vall d'Aran*, Barcelona, Enciclopèdia Catalana, 1987, p. 93-94.

103. *Catalunya romànica*, vol. XIX, *El Penedès, l'Anoia*, Barcelona, Enciclopèdia Catalana, 1992, p. 187-188.

104. Conserva elements de les dues construccions més primitives, la que correspon a 929, del mateix moment en què es construí el castell, en temps de Sunyer I, i la de 991, clarament en la zona absidal, que per altra part es remodelà en època romànica, afegint-hi la volta de canó. Vegeu E. JUNYENT, *L'arquitectura religiosa...*, p. 135-136; X. BARRAL I ALTET, *L'art pre-romànic...*, p. 239-240; *Catalunya romànica*, vol. XIX, *El Penedès, l'Anoia*, p. 133-145.

105. Del segle X. Vegeu M. PAGÈS, *Les esglésies pre-romàniques...*, p. 66-82.

106. La nau conservada és del s. X i un tram i l'absis trevolat, romànics. Vegeu M. PAGÈS, *Les esglésies pre-romàniques...*, p. 105-112.

107. Un dels pocs exemples de temple de planta basilical; fou endegat el segle X i enderrocat en les ràtzies d'Almansor i d'Abd al-Malik (1003), i refet de nou i finalitzat entorn del 1023. Actualment, del segle X únicament manté els dos primers trams de la zona dels peus. Les naus estan sostingudes per columnes i les cobreixen voltes de canó. Vegeu E. JUNYENT, *L'arquitectura religiosa...*, p. 129-130; X. BARRAL I ALTET, *L'art pre-romànic...*, p. 240-241; *Catalunya romànica*, vol. XIX, *El Penedès, l'Anoia*, p. 509-510.

embigats de les naus, poden citar-se Sant Esteve de Palau Sardiaca (Alt Empordà)¹⁰⁸ i Sant Martí de Fonollar (Vallespir).¹⁰⁹

b) Esglésies del primer romànic (segle XI)

En introduir-nos al segle XI, el primer que crida l'atenció és el canvi d'absis, que adopta la forma semicircular. La planta simple d'absis recte no desapareix del tot; emperò tendeix a minvar; hi ha alguns exemples de l'XI en petites capelles, algunes castrals, com la de Santa Maria de la Pedra (vall d'Àger), que en mostren la pervivència. No obstant això, haurem d'esperar al segle XII perquè reaparegui amb força, sobretot en les comarques de Tarragona, per influència del Cister i els ordes militars. A la Conca de Barberà, per exemple, apareix en alguns edificis del segle XI, com Sant Jaume de Montargull, però sobretot en un nombre important d'esglésies del XII, com Santa Maria de Guialmons, Sant Jaume de Vallespinosa, Sant Vicenç d'Aguiló (sufragània de Santa Maria d'Aguiló), Sant Miquel de la Portella, Sant Bartomeu de Seguer, Sant Jaume d'Almenara i Sant Jaume de Rocamora.¹¹⁰

Podem afirmar que, coincidint amb l'activitat pastoral de l'abat Oliba i la implantació del primer romànic,¹¹¹ s'introduí la nova tipologia de temple parroquial d'època romànica, de nau única, que incorporà formes constructives pròpies dels mestres llombards, evidents en la manera de resoldre els murs, mitjançant un nucli de reble —a còpia de cascots units amb argamassa de calç, seguint la tradició de l'*opus incertum*— i superfícies externes revestides per paraments regulars de petits carreus ben afilerats, tallats a cop de martell. Paraments que es caracteritzen per tenir unes juntes molt gruixudes que no s'afinaren fins cap a finals del segle XI, en introduir-se l'ús de l'escoda en la talla de la pedra, fet que permetrà obtenir també uns carreus molt més regulars i

108. Vegeu E. JUNYENT, *L'arquitectura religiosa...*, p. 138-139; X. BARRAL I ALTET, *L'art pre-romànic...*, p. 268-269; *Catalunya romànica*, vol. IX, *L'Empordà*, 2, Barcelona, Enciclopèdia Catalana, 1990, p. 587-590.

109. Vegeu X. BARRAL I ALTET, *L'art pre-romànic...*, p. 189-191; *Catalunya romànica*, vol. XXV, *El Vallespir, el Capcir, el Donasà, la Fenolleda, el Perapertusés*, Barcelona, Enciclopèdia Catalana, 1996, p. 145-153.

110. Vegeu Francesca ESPAÑOL, *L'arquitectura religiosa romànica a la Conca de Barberà i Segarra tarragonina*, Montblanc, Centre d'Estudis de la Conca de Barberà, 1991, p. 63-68, 81-86, 163-168, 179-185, 221-224, 241-248, 315-319 i 331-338; *Catalunya romànica*, vol. XXI, *El Tarragonès, el Baix Camp, l'Alt Camp, el Priorat i la Conca de Barberà*, Barcelona, Enciclopèdia Catalana, 1995, p. 487-488, 507-508, 516, 518-520, 533 i 535.

111. Sobre aquesta època clau de reforma anterior a la gran reforma gregoriana, podeu consultar F. FITÉ, «Arnau Mir de Tost i el culte a les relíquies: un exponent pirinenc en la promoció dels santuaris», *Urgel·lia* (en premsa).

amb les arestes més afinades.¹¹² Podem dir, per tant, que amb el romànic es passa dels paraments de tradició antiga, com el d'espina de peix o el reticulat, sovint molt irregulars i amb carreus reutilitzats d'edificis antics,¹¹³ als regulars de petits carreus allargassats que imiten, en certa manera, l'*opus testaceum* o laterici. Es tracta sempre emperò de murs gruixuts, d'uns 70 cm de gruix o més.¹¹⁴

Aquests edificis de nau única, en la majoria dels casos es cobreixen amb volta de canó reforçada per dos arcs torals i un arc triomfal que presideix l'accés al presbiteri o a l'espai absidal directament, habitualment semicircular, cobert amb un casquet hemisfèric, seguint la tradició de les velles basíliques d'època romana. Edificis que són fruit d'una tradició, reflectida en les mateixes proporcions dels edificis; molt clarament en la relació entre l'amplada de la nau i l'alçada, que sol ser el doble. Quant a les obertures, solen ser petites i escasses; la més important, generalment situada al mur de migdia, correspon al portal d'accés, resolt amb arc de mig punt proveït d'un dovellat senzill amb l'extradós resseguit sovint per una filada de llosetes. Es tracta de la tipologia de portal més característic del segle XI, difós arreu; tant apareix en els accessos dels castells, és el cas de Mur o d'Alòs de Balaguer, com en les esglésies. Pel que fa a les finestres, les més comunes són les de doble esqueixada amb arc de mig

112. Tal com avança el segle XI i sobretot ja entrats al XII, l'utillatge es diversifica, molt probablement mercès al desenvolupament de la tecnologia del ferro. Jean-Marie PESEZ, *Archéologie du village et de la maison rurale au Moyen Âge*, Lió, Presses Universitaires de Lyon, 1998, col.l. «Centre Interuniversitaire d'Histoire et d'Archéologie Médiévales – Collection d'Histoire et d'Archéologie Médiévales», núm. 5, p. 70; també Jean Cl. BESSAC, *L'outillage traditionnel de la taille de pierre. Les instruments à percussion lancée: techniques, chronologie, classifications, mémoire*, París, EHESS, 1980; Jean Cl. BESSAC, *L'outillage traditionnel du tailleur de pierre de l'Antiquité à nos jours*, París, CNRS, 1993. El perfeccionament de les eines de ferro fou fonamental, mercès al fet que n'augmentà la producció, sobretot a partir del segle XI, cosa que va permetre dedicar una part de la producció a fabricar eines de treball i no únicament a armament. Vegeu Eliane VERGNOLLE, *L'art roman en France*, París, Flammarion, 1994, p. 34-35.

113. La reutilització de carreus s'ha analitzat en diferents edificis, com Quintanilla de las Viñas, Santa María del Naranco (Oviedo) o les esglésies de Terrassa. Vegeu Antonio CASTRO VILLALBA, *Historia de la construcción medieval: Aportaciones*, Barcelona, UPC, 1996, p. 34-49; Frederic IZQUIERDO i Aureli ÁLVAREZ, «Algunas cuestiones en torno al primer paramento del conjunto monumental de Sant Pere de Terrassa», a *Simposi internacional sobre les esglésies de Sant Pere de Terrassa. Actes (20-22 novembre, 1991)*, Terrassa, Centre d'Estudis Històrics de Terrassa i Arxiu Històric Comarcal de Terrassa, 1992, p. 99-105; també Marc MAYER, Aureli ÁLVAREZ i Isabel RODÀ, «Los materiales lapídeos reaprovechados en construcciones medievales en Catalunya: La ciudad de Barcelona y su entorno», a Xavier BARRAL (ed.), *Artistes, artisans et production artistique au Moyen Âge*, vol. II, París, Picard, 1987, p. 529-551; X. BARRAL I ALTET, *L'art pre-romànic...*, p. 64-77.

114. Sobre les característiques d'aquests murs i formes constructives, vegeu F. ESTEBAN LORENTE, F. GALTIER i M. GARCÍA GUATAS, *El nacimiento del arte...*, p. 109-121.

punt dovellat coronant-les, sense les llosetes emperò, tant per l'exterior com per l'interior, que en els exemples més primitius poden ser monolítics, és a dir, tallats en un sol carreu.¹¹⁵ Una d'aquestes finestres almenys presideix l'absis, mentre que la resta solen distribuir-se entre els murs, especialment el de migdia, i és força comú que n'aparegui una al mur de ponent, sovint en forma de creu.¹¹⁶

Els murs exteriors solen ser llisos, articulen volums ben proporcionats, sense cap decoració emperò, a excepció de les lesenes i arcuacions cegues, tan característiques del romànic, que és força comú que decorin la zona absidal, acompanyades alguns cops d'un fris de carreus en angle, l'anomenat «de dents de serra».¹¹⁷ Per l'interior, la nuesa dels murs és semblant; únicament reben una major cura els carreuats de la zona de l'absis, de l'arc triomfal i dels contraforts en què recolzen els torals, que molts cops poden coronar-se amb una imposta, llisa o sumàriament ornada amb motius geomètrics, tot i que ja en edificis del segle XII.

Dins del capítol de les excepcions hem de situar un grup d'esglésies que mostren l'absis trevolat i un altre en què l'absis apareix flanquejat per dues absidioles disposades als extrems dels murs laterals, de forma semblant a com es resol a Sant Serni de Tavèrnoles la zona de l'absis i dels extrems del transepte. Entre els exemples trevolats hi ha els de Sant Oïsmo de la Baronia i Sant Pere de Ponts —ambdós a la Noguera— i entre els segons, Sant Celoni i Sant Ermenter de Cellers (Solsonès), Sant Martí d'Ur (Cerdanya) i Santa Eulàlia d'Erill la Vall, construïts al segle XI, així com els exemples noguerencs de Sant Romà de Comiols i Sant Bartomeu de la Vall d'Ariet, que ja són del XII. Hi ha també algun exemple de parròquia de planta basilical, més excep-

115. Vegeu J. PUIG I CADAVALCH, A. de FALGUERA i J. GODAY, *L'arquitectura romànica a Catalunya...*, vol. II, p. 535-536.

116. Evidentment es tracta d'una finestra de clara intencionalitat simbòlica. Els exemples són nombrosos, com Sant Llorenç del Montsec; Santa Maria de la Pedra; Santa Maria d'Oreners; Sant Jaume de Cas, a la vall d'Àger; Sant Urbà de Montclús; Sant Miquel de Tartareu; Santa Maria del castell de Meià; Sant Bartomeu de la Vall d'Ariet, a l'Alta Noguera, i Sant Serni de Llordà, al Pallars. Vegeu, sobre aquest tipus de finestra, Fernando GALTIER, «Reflexiones en torno a una encuesta provisional sobre la ventana cruciforme», a *XIV Semana de Estudios Medievales*, Estella, 1976.

117. Vegeu J. PUIG I CADAVALCH, A. de FALGUERA i J. GODAY, *L'arquitectura romànica a Catalunya...*, vol. II, p. 465-468; Marcel DURLIAT, «La Méditerranée et l'art roman», *Cahiers de Saint Michel de Cuxa*, núm. 6 (1975), p. 107; Marcel DURLIAT, «Problèmes posés par l'histoire de l'architecture religieuse en Catalogne dans la première moitié du XI^e siècle», *Cahiers de Saint Michel de Cuxa*, núm. 3 (1972), p. 44. S'hi pot afegir Josep PUIG I CADAVALCH, *Les influences lombardes en Catalogne*, Caen, 1908; Josep PUIG I CADAVALCH, *Le premier art roman*, París, 1928.

cionalment, i de planta d'una sola nau amb transsepte i triple capçalera, amb cimbori o sense, seguint el model de Sant Miquel de la Seu d'Urgell —abans Sant Pere—, que sol aparèixer en temples priorals com el de Sant Ponç de Corbera, Santa Maria de Covet o Sant Jaume de Frontanyà. En tots aquests exemples, l'objectiu principal és el de planificar més altars, responent en alguns casos a la triple titularitat de l'església. Dos testimonis, a escala documental en aquest sentit, ens els ofereixen Santa Eulàlia de Riuprimer (Osona) i Sant Julià de Sassorba, que es consagrà el 1091, tot indicant l'acta d'afegiment de *collateranas sibi cameras* als costats de l'absis, que han d'entendre's com a capelles afegides.¹¹⁸ Quant a les capelles castelleres, solen ser molt semblants a les parroquials, en molts casos més senzilles i àdhuc més petites, tot i que depèn en molts casos del promotor. Entre les més senzilles, poden esmentar-se les de Sant Eudald de Rubió i Sant Urbà de Montsonís, a la Noguera.

Tot seguit donarem una visió ràpida d'aquesta arquitectura parroquial, a través de les diferents comarques de la frontera descrita del segle XI, iniciant el recorregut per la Conca de Barberà, on trobem únicament, del segle XI, les esglésies de Sant Pere de Roques, o d'Aguiló, i de Sant Miquel del castell de Montclar.¹¹⁹ Al Baix Llobregat, el temple del castell de Sacama; el de Sant Esteve del castell de Cervelló —avui Santa Maria—; el de Sant Pere d'Abredera; el de Santa Maria de Castelldefels, d'inicis del segle XII, i finalment el de Sant Jaume de Castellví de la Marca, de finals de l'XI.¹²⁰ A l'Alt Penedès, Sant Esteve de Castellet; Sant Joan de Muntanyana, del castell de Pontons, i Sant Marçal de Terrassola,¹²¹ i al Baix Penedès, l'antiga parròquia de Sant Cristòfol de

118. M. RIU i P. VALDEPEÑAS, «El espacio eclesiástico y la formación de las parroquias en la Cataluña de los siglos IX al XII», a *L'environnement des églises...*, p. 61-62.

119. La de Sant Pere és d'una nau —actualment enrunada— i absis semicircular, excepcionalment amb una cúpula, i la de Sant Miquel, igualment, d'una nau, emperò amb sostre de bigues. Vegeu *Catalunya romànica*, vol. XXI, *El Tarragonès, el Baix Camp, l'Alt Camp, el Priorat i la Conca de Barberà*, p. 533-535 i 521-522.

120. El de Sacama és d'una nau, amb decoració d'arcuacions a l'absis; el de Sant Esteve també és d'una nau, amb volta de canó sostinguda per arcs torals, de tres trams, i un curt presbiteri amb absidioles, coronat per una cúpula, excepcionalment sobre trompes, i decoració d'arcuacions cegues i lesenes en l'absis i la façana de migdia; el de Sant Pere, d'una nau i absis trevolat, com el de Sant Pere del castell de Voltrera; el de Santa Maria de Castelldefels, també d'una nau, porta afegida una llanterna amb una cúpula sobre trompes. La llanterna pot comparar-se amb les de Sant Llorenç del Munt (Osona) i Sant Pere de Montgrony. Quant al temple de Castellví, és també d'una nau i porta decoració d'arcuacions a l'absis. Vegeu *Catalunya romànica*, vol. XX, *El Barcelonès, el Baix Llobregat, el Maresme*, p. 393-394, 336-340 i 319-331.

121. La de Sant Esteve és d'una nau i absis trevolat, amb una cúpula el·líptica a la zona del creuer; la de Sant Joan, del castell de Pontons, també és d'una nau, coberta amb volta de canó reforçada amb torals, de dos trams, i decoració d'arcuacions i lesenes a l'absis; quant a la de Sant Marçal, primerament cal indicar que en substituï una d'anterior del segle X i que es construï en-

Cunit; Sant Miquel del castell de Montmell, que esdevingué parròquia, igualment com Sant Miquel del castell de Marmellar.¹²²

Si passem al Vallès Occidental, trobem Santa Maria de Barberà; Santa Maria del castell de Gallifa, que fou parròquia, i el petit temple de Sant Pere i Sant Feliu de Gallifa; Sant Salvador de Polinyà; Sant Vicenç de Jonqueres, que fou parròquia; Sant Pau de Riu-sec; Sant Feliu de Vallcarca; la capella castral de Santa Maria de Pera; les esglésies de Santa Perpètua de Mogoda i Santa Maria l'Antiga i finalment Sant Pere de Terrassa, datada als segles IX-X.¹²³ A la comarca del Bages, les parròquies que cal esmentar són Sant Pere de Castellfollit del Boix; Sant Andreu de Castellnou de Bages; Sant Cugat de Salou, antiga parròquia; Santa Maria de Matadars, dins el terme del castell de Mura; Sant Miquel del castell de Castelladral i Sant Julià del castell de Coaner.¹²⁴ A la co-

tre 1043 i 1046. És també d'una nau, de dos trams, amb volta i l'absis trevolat, ornat amb arcuacions i lesenes, i el presideix una torre llanterna octogonal cupulada. Vegeu *Catalunya romànica*, vol. XIX, *El Penedès, l'Anoia*, p. 104-105, 166-167 i 202-204.

122. Sant Cristòfol és d'una nau i absis trevolat, la nau molt transformada; Sant Miquel de Montmell també és d'una nau, amb dos trams molt allargats i l'absis amb decoració llombarda; Sant Miquel de Marmellar és igualment d'una nau, amb volta de canó reforçada per un arc toral i decoració llombarda a l'absis. Vegeu *Catalunya romànica*, vol. XIX, *El Penedès, l'Anoia*, p. 241-242, 248-249 i 250-255.

123. Santa Maria de Barberà, de finals del segle XI, sembla que en substitueix una d'anterior esmentada ja el 1006: està formada per una nau amb volta i transsepte i absis flanquejat per dues absidioles, amb decoració llombarda; Santa Maria de Gallifa també és d'una nau amb volta i decoració llombarda a l'absis, mentre que la de Sant Pere i Sant Feliu, molt petita, mostra una nau d'un sol tram i absis trevolat i amb decoració llombarda —St. Pere d'Ullastret, ja del XII, té també l'absis trevolat—; Sant Salvador de Polinyà la forma una nau de dos trams amb volta de canó i torals, engrandida, i mostra decoració llombarda a l'absis; Sant Vicenç de Jonqueres, que havia estat parròquia, avui es veu molt alterada, emperò s'adverteix que responia a un temple d'una nau i absis recte que s'engrandí a la segona meitat de l'XI; Sant Pau de Riu-sec és també d'una nau, engrandida al XIII, com Santa Maria de Pera i Sant Feliu de Vallcarca, tot i que aquesta darrera actualment està molt alterada; en origen era una església d'una nau, amb quatre absidioles obertes als murs laterals, i l'absis amb decoració llombarda. Santa Perpètua de Mogoda també està molt transformada; tot i així s'adverteix que respon a un temple d'una nau amb absis trevolat i decoració llombarda, mentre que Santa Maria l'Antiga és d'una nau i absis senzill semicircular, molt primerenc, d'entre la fi del X i començament de l'XI, al qual s'afegí al mateix segle XI una nova nau i un campanar adossat al mur nord. Cal destacar que l'església de Sant Pere de Terrassa, datada la renovació que s'efectuà entre els segles IX-X, respon també a un temple d'una nau i absis trevolat, possible referent per als exemples que hem enumerat. Vegeu *Catalunya romànica*, vol. XVIII, *El Vallès Occidental, el Vallès Oriental*, Barcelona, Enciclopèdia Catalana, 1991, p. 88-89, 110-112, 133, 152-155, 206-208, 216-220, 241-244.

124. Sant Pere de Castellfollit del Boix mostra el tipus d'església d'una nau amb volta i amb transsepte i triple absis, amb decoració llombarda, datada a mitjan s. XI, i fou engrandida; Sant Andreu de Castellnou és dels pocs exemples de planta basilical i triple absis, amb voltes de

marca de l'Anoia, Sant Pau del castell de la Guàrdia, que fou parròquia i posteriorment sufragània de la parròquia del Bruc; Santa Maria del castell del Bruc; Sant Miquel de Vilaclara; Santa Maria de Castellfollit de Riubregós; Santa Maria de la Tossa de Montbui i Sant Pere Desvim.¹²⁵

Seguint el recorregut, al Solsonès trobem Sant Julià de Ceuró, que existia ja als segles IX-X; Sant Serni de Vilamantells, antiga parròquia; Santa Creu d'Ollers, també antiga parròquia del castell de la Pedra; Sant Miquel de Fontanet, que desconexim si fou parròquia; Santa Maria de Solanes; Sant Quirze de la Coma, que apareix com a sufragània de la parròquia de Llobera; Santa Maria de Vila-seca; Sant Esteve d'Olius i Sant Miquel del castell de Vallmanya.¹²⁶ A

canó i pilars de planta en creu i per l'exterior, decoració llombarda. Sant Cugat de Salou, també de mitjan segle XI, és de nau única, d'un tram amb volta, transsepte i cúpula al creuer i triple absis. Santa Maria de Matadars és un bon exemple d'edifici del X transformat que conserva l'absis rectangular amb volta ultrapassada, com l'arc de triomf, transsepte discontinu i una nau totalment romànica amb volta de canó reforçada per torals, de tres trams. Sant Miquel de Castellardal conserva original únicament el mur meridional amb decoració llombarda. Sant Julià de Coaner, que es data al 1034, fou també parròquia; mostra planta basilical i triple absis, i està tota coberta amb voltes de canó sostingudes per pilars en creu, mentre que a l'exterior apareix igualment la decoració llombarda. Vegeu *Catalunya romànica*, vol. XI, *El Bages*, p. 182-185, 199-200, 328-331, 340-345, i 465-469.

125. Sant Pau de la Guàrdia es consagrà el 1084 i no conserva restes visibles; Santa Maria del Bruc, del segle XI, manté únicament l'absis amb decoració llombarda i part del campanar, de secció circular i finestres geminades; Sant Miquel de Vilaclara era un temple d'una nau amb decoració llombarda a l'absis; Santa Maria de Castellfollit de Riubregós, de finals del segle XI, és també d'una nau, amb transsepte i torre llanterna cupulada al creuer i l'absis quadrangular amb decoració llombarda —tenia afegides dues absidioles—; Sant Pere Desvim es troba dins el terme antic del castell de Miralles i és d'una nau i absis trevolat amb decoració llombarda. Vegeu *Catalunya romànica*, vol. XIX, *El Penedès, l'Anoia*, p. 380-385, 406-412, 508-510 i 524-525.

126. Sant Julià de Ceuró, situada prop del castell homònim, fou reconstruïda al segle XI i és d'una nau amb l'absis amb decoració llombarda —bastant transformada—; Sant Serni de Vilamantells és de mitjan segle XI i fou parròquia a partir del 1068: d'una nau amb tres trams i volta de canó reforçada per torals i l'absis llis sense decorar; Santa Creu d'Ollers, parròquia el 1084, és d'una nau de tres trams, amb volta de canó reforçada per torals i decoració llombarda a l'absis; Sant Miquel de Fontanet també mostra una nau de tres trams amb volta reforçada per torals i decoració llombarda a l'absis; Santa Maria de Solanes, que sembla únicament una capella castral, és d'una nau d'un sol tram i porta decoració llombarda a l'absis; Sant Quirze de la Coma igualment és de planta d'una nau de tres trams amb volta de canó i torals i decoració llombarda a l'absis, als murs laterals de la nau posseeix dues fornícules embegudes, properes a l'absis; Santa Maria de Vila-seca és d'una nau i duu decoració llombarda a l'absis; Sant Esteve d'Olius té una nau de tres trams amb volta de canó i torals i ofereix com a novetat la cripta sota l'absis i el presbiteri, elevat, segons el model de Cardona —consagrada el 1079—, i amb l'exterior amb decoració llombarda; Sant Miquel de Vallmanya està molt transformada, formada per una nau i absis amb decoració llombarda. Vegeu *Catalunya romànica*, vol. XIII, *El Solsonès, la Vall d'Aran*, p. 114-116, 142-145, 128, 149-151, 157-158, 175-176, 220-231 i 261.

la Segarra, Sant Pere de Talteüll, Santa Maria de Montlleó, Santa Maria de Rubinat, Santa Maria de Freixenet, Sant Jaume de Pallerols i Santa Maria del castell de l'Aguda.¹²⁷ A la Noguera, comencem esmentant Sant Vicenç d'Àger, i a la seva vall les esglésies de Sant Miquel de Montaspre, Sant Llorenç del Montsec, en origen ambdues castelleres, com Santa Maria de la Pertusa, Santa Maria de Claramunt, Santa Maria de la Pedra i Sant Jaume de Cas. Tot seguit hem de fer esment de Sant Miquel d'Alòs de Balaguer, castellera; Sant Esteve de Peracolls; Sant Bartomeu de la Vall d'Ariet; Sant Romà de Comiols; Sant Serni de Vall-llebrerola, sufragània de Sant Ponç de Vall-llebrera; Sant Miquel de Grialó; Sant Miquel de Tartareu, castellera en origen, com Sant Urbà de Montclús; Santa Maria del Palau de Rialb; Sant Pere de la Donzell; Santa Maria del Castell de Salinoves, que fou prioral; Sant Esteve del Puig de Rialb i Sant Iscle de la Torre de Rialb; Sant Martí de Terrassola, al terme del castell de Tarabau, actualment desapareguda; Santa Anna de la Fabregada; Santa Maria de Vilamajor d'Agramunt; Santa Maria d'Oroners, d'origen castral; Sant Bartomeu de la Baronia de Sant Oïsmè; Santa Maria de la Maçana, sufragània de la parròquia de Fontllonga; Santa Maria de Rúbies; Sant Urbà de Montsonís, d'origen casteller, com Sant Eudald del castell de Rubió, amb l'absis descenrat, com l'esmentada església de Sant Urbà de Montsonís i Sant Tirs d'Oliola; Sant Martí de la Garriga; Santa Maria del castell de Montessor; Sant Joan de Torreblanca; Sant Miquel del castell de l'Aguda; Santa Maria del castell de Ribelles; Sant Cristòfol del castell del Puig de Meià i Sant Sadurní de la Fabregada, amb la seva sufragània de Santa Cecília.¹²⁸

127. Sant Pere de Talteüll, consagrada el 1087, és de doble nau, amb voltes de canó i torals i dos absis, amb decoració llombarda; Santa Maria de Montlleó és un altre dels pocs exemples d'església de planta basilical i tres absis, semblant a Santa Maria de Rubinat, emperò amb decoració llombarda, actualment molt transformada. Santa Maria de Fontanet, de finals del segle XI, responia també al model d'església de nau, ara alterada, amb transepte i torre llanterna cupulada capçada per tres absis, un d'ells desaparegut. Sant Jaume de Pallerols ofereix també una nau amb volta i absis sense decorar, com Santa Maria del castell de l'Aguda, aquesta emperò amb decoració llombarda a l'absis. Vegeu *Catalunya romànica*, vol. XXIV, *El Segrià, les Garrigues, el Pla d'Urgell, la Segarra, l'Urgell*, Barcelona, Enciclopèdia Catalana, 1997, p. 420-422, 446-447, 454-456, 464-465 i 467-470.

128. Sant Vicenç d'Àger, actualment molt transformada i documentada per primer cop el 1041, respon també al tipus de temple d'una nau i absis semicircular. Sant Miquel de Montaspre, també enrunada, és de la mateixa tipologia: era d'una nau de tres trams, amb volta de canó amb torals, i portal d'accés al migdia, com Sant Llorenç d'Ares, de la primera meitat del segle XI, enrunada, que mostra encara a la façana meridional restes de la decoració llombarda. Santa Maria de la Pertusa, castellera, actualment una ermita, és de mida reduïda, d'una nau amb volta de canó i l'absis semicircular refet en una segona fase, com Santa Maria de Claramunt, actualment desapareguda del tot, mentre que Santa Maria de la Pedra ja hem vist que tenia l'absis pla, potser restaurat en un segon moment, del mateix segle XI, quan s'afegiren a la nau de volta de canó

Si passem al Pallars Jussà, podem citar, entre les parròquies de l'XI, Sant Esteve d'Abella de la Conca; Sant Antoni de Rua; Sant Pere d'Aransís; Sant Fruïtós d'Aransís; Sant Salvador de Toló, enrunada i quasi desapareguda; Sant Feliu del Castell de Guàrdia; Sant Andreu de Biscarri; Santa Maria del Castell d'Orcau, capella castellerà, ara enrunada; Santa Maria de Llimiana; Sant Cristòfol de Puimanyons, castellerà; Santa Maria de Toralla; Sant Martí de Ri-

dos torals amb els corresponents pilars adossats; com la de la Pertusa i Santa Maria d'Oroners, mostra al mur nord fornícules per a ofrenes. Sant Jaume de Cas, que era també castellerà, en convertir-se en parroquial s'amplià: té ara una nau amb dues portes d'accés al mur sud i la coberta és de volta de canó de tres trams i arcs torals que descansen sobre pilars coronats per impostes decorades amb simples motius geomètrics i arc de triomf que dóna accés al presbiteri, de menys alçada, al qual se solda l'absis. Sant Miquel d'Alòs de Balaguer, actualment abandonada, no apareix documentada, motiu pel qual desconeixem si fou sufragània de la parròquia de Sant Feliu; és d'una nau de tres trams, amb volta de canó reforçada per torals, i s'obre al sud el portal d'accés. Sant Esteve de Peracolls, antiga parròquia, també és d'una nau de tres trams, volta de canó amb torals i l'absis amb decoració llombarda. Sant Bartomeu de la Vall d'Ariet és de la mateixa tipologia, emperò ja és del segle XII, com Sant Romà de Comiols, que, com hem vist, mostra als extrems de la nau, flanquejant l'absis, dues absidioles. Sant Serni de Vall-llebrerola respon també al tipus d'església d'una nau de petites mesures i absis semicircular amb decoració d'arcuacions. Sant Miquel de Grialó, que era castellerà i està enrunada, és de característiques semblants, d'una nau de tres trams i volta amb torals que, en esdevenir parròquia, s'amplià amb una nova nau adossada al mur de migdia, del segle XII, totalment desapareguda actualment. Sant Miquel de Tartareu era també castellerà i es convertí en parroquial, com veurem més endavant. Sant Urbà de Montclús, que era castellerà i es convertí en parroquial, mostra una àmplia nau capçada per un doble absis; actualment és una ermita, ja que el poble desaparegué arran dels terratrèmols que afectaren Catalunya al segle XIV. Santa Maria del Palau de Rialb, antiga parròquia, té planta basilical de dos trams, voltes de canó amb torals i triple absis amb decoració llombarda. Sant Pere de la Donzell ofereix també una nau de tres trams i volta de canó amb torals. Sant Cristòfol de Salinoves igualment és d'una nau, emperò amb l'absis trevolat. Sant Esteve del Puig de Rialb respon en tot a les petites parròquies, amb nau de dos trams de volta de canó i decoració llombarda, com Sant Martí de Terrassola, que posseïa una nau amb volta de canó i decoració llombarda a l'absis. Santa Anna de la Fabregada és de la mateixa tipologia, d'una nau amb tres trams i volta de canó, com també Santa Maria de Vilamajor, tot i que sense decorar l'absis. El mateix cal dir de Santa Maria d'Oroners, amb l'excepció que s'adossa a la gran balma que aixopluga el castell i l'antic llogarret; té una nau amb volta de canó i decoració llombarda a l'absis. Santa Maria de la Maçana, que és propera, té origen també casteller, d'una nau de solament dos trams, com Santa Maria de Rúbies, adscrita a un petit llogarret, amb decoració llombarda a l'absis, Sant Urbà de Montsonís, de finals del segle XI, i Sant Eudald de Rubió. Sant Tirs d'Oliola, documentada el 1061, és també d'una nau de tres trams, volta de canó, i duu decoració llombarda a l'absis. Sant Martí de la Garriga és també una capella d'una nau, més petita i amb decoració llombarda a l'absis, com Santa Maria de Montessor, antiga parròquia, d'una nau i volta de canó sense torals, de finals del segle XI, amb l'absis i la façana de ponent enrunats. Sant Joan de Torreblanca, de la mateixa època, té una nau, volta de canó i decoració llombarda a l'absis, com Sant Miquel del castell de l'Aguda, molt transformada emperò, amb decoració llombarda igual-

vert i Sant Pere d'Orrit.¹²⁹ Quant a la Ribagorça, Sant Salvador de Bibils; Sant Martí de Vinyals, a la vall de Barrabés; la Mare de Déu del Ru i Santa Cecília del castell de Fantova.¹³⁰

c) Les parròquies de Sant Miquel de Tartareu i Sant Vicenç d'Àger

Un cop vistos els exemples de parròquies i capelles castrals que en feren funcions del segle XI, sobre els quals cal seguir treballant en la línia marcada pel doctor Manuel Riu, que permet analitzar la difusió de models, volem presentar en aquest darrer apartat, a tall de conclusió, dos exemples representatius de formació de parròquies: el de Sant Miquel de Tartareu, perquè il·lustra com una capella castral es va acabar convertint en parroquial, i el de Sant Vicenç d'Àger, perquè ens permet advertir, mercès a la documentació, la formació d'una sagrera i del seu nucli.

ment a l'absis. Santa Maria de Ribelles és semblant en tot, i de la mateixa època, amb decoració llombarda a l'absis. Sant Cristòfol del Puig de Meià, que actualment és una ermita, mostra una llarga nau de quatre trams, com Sant Sadurní de la Fabregada, que té cinc trams, mentre que Santa Cecília és una capella petita. Vegeu *Catalunya romànica*, vol. xvii, *La Noguera*, p. 136-139, 149-157, 167-168, 180-182, 194-199, 202-203, 210-211, 216-217, 281-283, 288-300, 308-310, 330-331, 334-341, 363, 366-367, 372-377, 387, 425-426, 444, 448, 456-459 i 478-479.

129. Sant Esteve d'Abella de la Conca és un altre dels pocs exemples d'església de planta basilical amb triple absis i a més a més amb una torre campanar adossada al col·lateral meridional, coberta amb voltes de canó, pilars en creu i decoració llombarda. Sant Antoni de Rua, en canvi, és d'una nau amb volta i decoració llombarda a l'absis, com Sant Pere d'Aransís, tot i que molt transformada, i Sant Fruitós d'Aransís. Sant Salvador de Toló tenia una nau i una torre campanar adossada al mur de migdia, semblant a la que encara en pot veure a les runes de Sant Sadurní de Llordà, adossada al mur de ponent, i a Abella de la Conca. Sant Andreu de Biscarri és d'una nau també, amb l'absis trevolat i decoració llombarda. Santa Maria del castell d'Orcau, caiguda fa pocs anys, tenia també una nau amb volta de canó i decoració llombarda a l'absis. Santa Maria de Llimiana és un dels millors exemples de planta basilical amb triple absis, voltes de canó reforçades per arcs torals i pilars compostos de planta de creu i decoració llombarda. La capella de Sant Cristòfol de Puimanyons respon a la planta simple d'una nau amb volta i absis semicircular, igualment com Santa Maria de Toralla, també castellera i parroquial, i Sant Martí de Rivert. Santa Maria de la Clua del Montsec, enrunada actualment, era també d'una nau amb decoració llombarda a l'absis, com Sant Pere d'Orrit, castellera i parroquial. Vegeu *Catalunya romànica*, vol. xv, *El Pallars Sobirà, el Pallars Jussà*, p. 328-333, 341-343, 347, 398-399, 403-406, 412-414, 417-418, 436-438, 451-452 i 513-514.

130. Sant Salvador de Bibils, al terme del castell de Bonansa, és d'una nau, amb volta de canó i absis típic semicircular. Sant Martí de Vinyals, a la vall de Barrabés, és també d'una nau, amb volta de canó, com la Mare de Déu del Ru, que té afegida decoració llombarda. Sant Miquel d'Estopanyà, antiga parroquial, també és d'una nau, de tres trams amb volta de canó, datable cap a finals del segle XI, com Santa Cecília. Vegeu *Catalunya romànica*, vol. xvi, *La Ribagorça*, p. 126-127, 137, 272-273, 363-364 i 532-533.

El castell de Tartareu fou conquerit als àrabs en època del comte Ermengol III, vers 1055,¹³¹ segons consta en l'acta de la seva infeudació a Ponç Dalmau i la seva muller Ermessèn per part del dit comte i de la comtessa Clemència i, la seva església, dedicada a Sant Miquel, sabem que estava construïda ja el 1082, any del qual es conserva la donació, per part d'Ermengol IV, a Santa Maria de Solsona.¹³² La conquesta va venir a coincidir amb la dels castells propers de Gerb, Privà (1076-1080) i Tragó (1091) i sobretot el de les Avellanes, que estava en mans cristianes el 1058,¹³³ i les conquestes efectuades per Arnau Mir de Tost, des del castell d'Àger, de Fontdepou, Masos de Millà i Vilamajor.¹³⁴

Ens trobem en aquest moment amb un territori de frontera musulmana molt ben organitzat i ben defensat militarment pels àrabs de Balaguer, amb fortaleses tan importants com les de Castelló de Farfanya, Llorenç de Montgai, Os o Montessor, que costaran molt de conquerir.¹³⁵ Semblantment, per part cristiana s'estava gestant una frontera similar, eficaç i poderosa, en què els avenços es feien molt lentament, sovint amb retrocessos significatius, com sembla que passà en el cas de Tragó, un enclavament molt proper a Tartareu que tornava a ser de domini musulmà el 1094.¹³⁶ És segurament a causa d'aquest fet que hem de pensar, pel que pertoca a Tartareu, en una important fortalesa militar avançada i en un reduït nucli de població encastellada que creixeria amb el temps. Un paper, el militar, que mantindria fins a la conquesta del *malignum* castell d'Os en el 1116, que afavorí segurament el repoblament, després que les

131. Aquest document es coneix per mitjà de còpies en part falsejades, d'època posterior, que ha donat a conèixer Xavier Mora, a qui agraïm que ens hagi facilitat la notícia; la millor còpia és dins d'una sentència arbitral sobre la jurisdicció del castell i lloc de Tartareu, del 28 de juny de 1308, per la qual ens assabentem que se la disputaven el comte Ermengol X d'Urgell i Arnau de Fluvià, aleshores castlà de Tartareu —procedeix dels fons dels Siscar, perg. 7, antics senyors del castell d'Os de Balaguer.

132. Vegeu fra Pere SANAHUJA, *Historia de la ciudad de Balaguer*, Balaguer, Ajuntament de Balaguer, 1984, p. 47; Carme ALÒS i Carles CARREÑO, «Memòria d'excavació de Sant Miquel de Tartareu», conferència editada en l'opuscle de la diada del sant (29 setembre 1991), on es publica la transcripció del document i es dona notícia de l'excavació del fossar.

133. Per a la conquesta cristiana del territori, vegeu *Els castells catalans*, vol. VI, p. 276-279 i 398-399. Per a la conquesta de les Avellanes, Eduardo CORREDERA, *Noticia de los condes de Urgel*, Lleida, Institut d'Estudis Ilerdencs, 1973, p. 41 i 52; també Francesc FITÉ, «Reconquesta: repoblació en l'Alta Noguera, l'exemple de Tartareu», a «Aplec comarcal a l'època de Sant Miquel de Tartareu», conferència editada en l'opuscle de la diada del sant (27 setembre 1992); F. FITÉ, *Reculls...*, p. 205-211.

134. F. FITÉ, *Reculls...*, p. 107; *Catalunya romànica*, vol. XVII, *La Noguera*, p. 32.

135. Vegeu Josep GIRALT, «Fortificacions andalusines a la Marca Superior: el cas de Balaguer», a *Setmana d'Arqueologia Medieval*, Lleida, Institut d'Estudis Ilerdencs, 1986, p. 175-180; *Catalunya romànica*, vol. XVII, *La Noguera*, p. 27-28.

136. Vegeu F. FITÉ, *Reculls...*, p. 209.

fortaleses de Montessor i d'Alberola fossin conquerides —c. 1104—, uns quants mesos abans que es produís la conquesta definitiva de Balaguer.¹³⁷

Durant la primera època del castell, c. 1082, creiem que cal situar la construcció de l'església primitiva, de la qual subsisteixen restes importants, aparegudes en els darrers anys, molt properes al temple actual, la construcció del qual cal situar després de 1116.¹³⁸ Es tractava d'una esglésiola castral molt petita i senzilla, de murs llisos i obra de calç, semblant a Sant Eudald de Rubió, emperò amb l'absis centrat. La nova església, ja parroquial, desplaçada uns pocs metres de la primitiva, es construï segurament per necessitats d'espai, a causa del creixement de la població. L'urbanisme permet encara advertir, donada la seva persistència, el seu origen encastellat, malgrat el creixement i davallament de la població vers la vallada del riu Farfanya. Mercès a les restes apuntades que inclouen la planta, actualment podem fer-nos una idea cabal de les transformacions i advertir com la petita capella castral, assentada a sota mateix de la vella fortalesa, s'acabà convertint en parròquia, moment a partir del qual es projectà la nova església engrandida, dotada d'un fossar al seu entorn pel costat de migdia i llevant i d'una casa parroquial. Aquesta església, ben conservada, amb capelles afegides als murs laterals en èpoques posteriors, tot i ser més gran, fou construïda amb la mateixa senzillesa que l'antiga, aprofitant endemés els carreus de la vella. Té l'absis semicircular llis amb la finestra prescriptiva al mig; la nau coberta amb una volta de canó seguit i el portal d'arc de mig punt mirant a migdia. Una finestra cruciforme presideix el mur de ponent com en el cas de Sant Jaume de Cas i molts altres exemples d'esglésies. El campanar d'espadanya, coronant aquest mateix mur, sembla afegit més tardanament.

En el cas de la parròquia de la vila d'Àger i pel que fa al segle XI, ens hem de basar en hipòtesis per plantejar el seu establiment, que, en certa forma, la documentació i l'arqueologia permeten entreveure. Gràcies a la documentació, per exemple, pot apuntar-se que el nucli més primitiu de la vila es trobava en l'actual barri de Sant Pere, al peu del castell, en el qual s'aixecà un temple abacial, possible hereu de la parròquia antiga.¹³⁹ La conquesta del lloc i el seu repoblament, així com la fundació d'una canònica per part del seu repoblador

137. Vegeu F. FITÉ, *Reculls...*, p. 210; també fra Pere SANAHUJA, *L'antiga ciutat de Balaguer*, Lleida, Biblioteca Lleidatana, 1930, p. 15-30.

138. Vegeu *Catalunya romànica*, vol. XVII, *La Noguera*, p. 210-211.

139. Aquesta zona ocupa l'espai mitjancer entre l'antiga torre major, actual «reducte» i el clos murallat del castell i la col·legiata, que es documenta durant l'edat mitjana amb clos de muralla propi. Aquest sector i el meridional immediat, per sobre de l'actual raval de Sant Martí, sembla que foren llocs poblats des d'abans de la dominació islàmica, tenint present que el clos esmentat del castell es data al segle X, en temps de la dominació islàmica. Vegeu F. FITÉ, *Reculls...*, p. 374 i 355.

Arnau Mir de Tost,¹⁴⁰ varen propiciar certament el creixement de la població i la formació de *vici* o barris suburbans amb llurs parròquies sufragànies respectives, tal com ho deixa entreveure la documentació, a saber les de Sant Martí, Sant Joan i Sant Vicenç, que fou la que assumí molt probablement la titularitat de l'antiga parròquia, anterior a la dominació musulmana.¹⁴¹ La primera referència sobre Sant Vicenç es remunta a 1041, coincidint també amb la primera sobre el temple abacial de Sant Pere.¹⁴² La de Sant Martí potser existia ja, atès que hi ha constància del seu altar des de 1061, mentre que la de Sant Joan no apareix documentada fins més tard.¹⁴³

Cal fer notar, pel que fa al desenvolupament urbanístic del lloc, que primerament es produí el creixement del barri vell de Sant Pere, vers el sud i ponent, a l'extrem del qual sorgí la plaça mercadal¹⁴⁴ —actual plaça major—, mentre segurament es configurava el barri de Solsdevila, entorn de la parròquia de Sant Vicenç, que fou la que es convertí en església principal i titular de la vila, com hem avançat, i restaren sotmeses a ella les esmentades de Sant Martí i Sant

140. Sobre la conquesta del territori i la dotació de Sant Pere d'Àger, vegeu F. FITÉ, *Reculls...*, p. 101-102, 118-119 i 117-125.

141. Hi ha un document del 1060, entre els de dotació de l'abadia de Sant Pere d'Àger per part d'Arnau Mir de Tost i la seva esposa Arsendis, en el qual figura la deixa de les esglésies de Sant Vicenç i Sant Salvador, on es precisa que es trobaven «in suburbanis vel vici prefati castrí agerensis». Vegeu Biblioteca de Catalunya, perg. fons Àger, 4116 —ref. Jaume CARESMAR, *Compendi de tots los instruments antichs y moderns ques troban en lo Arxiu de la molt Insigne Iglesia Colegiata de Sant Pere de Ager transumptats de ordre del molt Illtre. Sor. Dr. Dn. Francisco Esteva arxipreste de ella en lo any MDCCLXVI*, manuscrit que es conserva a l'Arxiu Històric de la vila d'Àger Jaume Caresmar, doc. 464. Tenim en premsa un estudi sobre el culte a sant Vicenç i la seva difusió a Catalunya, on proposem l'antiguitat de l'advocació, que aviat publicarà la Universitat de Lleida.

142. La primera referència d'ambdós temples de la vila apareix en el testament del sacerdot d'ambdues esglésies, Martí, que els fa certes deixes. Vegeu Biblioteca de Catalunya, perg. fons Àger, 4038 —CARESMAR, *Compendi*, 2188—; ref. fra P. SANAHUJA, *Historia...*, p. 60 i 247.

143. Aquest any hi ha un judici en què es proposa fer jurament davant l'altar de Sant Martí. Vegeu fra P. SANAHUJA, *Historia...*, p. 58 i 248-250; F. FITÉ, *Reculls...*, p. 370-371. D'aquesta església es conserva una part important de la fàbrica, reaprofitada en un habitatge; tot i així, hi ha constància d'unes restes d'església que aparegueren fa una seixantena d'anys, uns 50 m més amunt, que podrien correspondre a la construcció més primitiva, de la qual s'han conservat dos fusts de columna i dos capitells llisos amb la típica forma troncopiramidal característica que inclou l'àbac. De l'església de Sant Martí, ara per ara, tot i haver-se localitzat el lloc on s'erigia, no se'n conserva res; únicament un possible capitell, amb una senzilla decoració a bisell de caràcter vegetal, molt estilitzada, guardat *in situ*, on actualment hi ha una granja.

144. F. FITÉ, *Reculls...*, p. 372; Francesc FITÉ, «Algunes qüestions sobre urbanisme medieval en les àrees de repoblació de la Catalunya Nova i el Llevant (segles XII-XIII)», a *Homenatge a Mossèn Jesús Tarragona*, Lleida, Ajuntament de Lleida, 1996, p. 152. Sobre la plaça i el seu eixamplament en el segle XIV, vegeu Francesc FITÉ, «Presència i testimoni de jueus a la vila d'Àger», a *I Col·loqui d'Història dels Jueus a la Corona d'Aragó: Actes*, Lleida, Institut d'Estudis Ilerdencs, 1991, p. 335-338.

Joan, que paradoxalment restaren com a sufragànies en els ravals, fora muralles, de Sant Martí, a ponent, i del Pedró, al nord-est. El clos de muralla que encerclà els dos barris principals, el de Sant Pere i el de Solsdevila, nascut entorn de Sant Vicenç, així com una part del de Sant Martí, no el documentem fins al segle XII emperò.¹⁴⁵

És possible que ens trobem davant de temples d'origen antic, com en el cas també de Santa Coloma, una capella allunyada de la vila amb una necròpolis al seu voltant de tradició paleocristiana, sobretot si tenim present que gairebé es pot assegurar amb total certesa que, durant la dominació islàmica, persistí un important contingent de població mossàrab, documentat encara en el moment de la conquesta i en els anys successius.¹⁴⁶ Per altra part l'arqueologia ens ha revelat com fins al segle XI s'utilitzà la dita necròpolis com a lloc d'enterrament, i tot plegat ens duu a creure, pel material reaprofitat aparegut d'època tardoromana, que ens trobem davant d'un cementiri i una capella sorgits de l'adaptació d'una antiga vil·la romana, que vindrien ratificats per la mateixa advocació de la capella.¹⁴⁷

Fins al 1115 no ens consta l'existència de la sagrera¹⁴⁸ que donà naixença al nucli principal de la vila, a sota precisament del mercadal, al seu entorn i del

145. Les muralles de la vila sembla que daten, almenys en part, del segle XI. La famosa donació de la canònica agerenga de 1068, la més solemne, en referir-se a Àger assenyalava «ipsum castrum de Ager cum omnibus turribus [...] et edificiis et cum tota ipsa villa quae est in circuitu eius simul cum suis muribus et turribus [...]». Vegeu Jaime VILLANUEVA, *Viage literario a las iglesias de España*, vol. IX, València, 1821, ap. XVI, p. 256.

146. Qui primer s'adonà de l'existència d'aquesta comunitat fou A. BENET CLARÀ, «Una comunitat mossàrab a la vall d'Àger: Estudi antroponímic», *Butlletí Interior de la Societat d'Onomàstica*, XIII (1983), p. 3-7. Per altra part, ve corroborat per la necròpolis de Santa Coloma, on darrerament s'han dut a terme excavacions que han permès documentar un important conjunt d'enterraments de fossa, molt senzills, datables en la darrera fase de la necròpolis, és a dir, al segle X i en les primeres dècades del segle XI.

147. Vegeu Prim BERTRAN i Francesc FITÉ, «El jaciment arqueològic de Santa Coloma d'Àger (província de Lleida)», a *Actas del I Congreso de Arqueología Medieval Española (Huesca, 17-19 abril 1985)*, Saragossa, Diputació General d'Aragó, Departament de Cultura i Educació, 1986, p. 203-220; també *Catalunya romànica*, vol. XVII, *La Noguera*, p. 139-140; F. FITÉ, *Reculls...*, p. 48-50. La petita capella excavada, d'una sola nau i absis recte, responia a models paleocristians, com els exemples vistos de Bovalà i vil·la Fortunatus, i va subsistir fins a època moderna. Mostrava entre els materials de la seva construcció reaprofitats tardoantics. Al seu costat sorgí la necròpolis, activa al segle VII, època de la qual es documenten sarcòfags de pedra semblants als apareguts a Bovalà, que tingué continuïtat d'enterraments fins almenys el segle X. No dubtem a creure que estigué en ple ús fins que no es constituí, en el segle XI, el cementiri de Sant Vicenç dins la sagrera.

148. La notícia l'extraïem de la deixa d'una casa «per cimiterium», fet que ens indica que existia ja la sagrera entorn de la parròquia, responent a una possible reconsagració del temple de Sant Vicenç amb l'explícita fórmula de deixar un circuit de trenta passes al seu entorn, com es farà en el 1101 en consagrar el temple de l'hospital de Sant Nicolau, als afores de la vila, i a ponent del castell,

temple de Sant Vicenç, documentat com a existent des de 1041, com hem apuntat, al qual se n'hi afegí un de nou, adossat al seu mur septentrional, que fou consagrat l'any 1048, dedicat a sant Salvador.¹⁴⁹

A més d'aquest document de 1115, n'hi ha uns altres tres, de 1165 i 1173, en els quals se'ns ratifica l'existència de la sagrera.¹⁵⁰ El document de 1165 correspon a la donació d'una casa —*unam casam cum una tona in cimiterio sancti Vicenti*—,¹⁵¹ mentre el de 1173 recull un seguit de greuges comesos pel castlà d'Àger contra l'abat i el capítol de Sant Pere, entre els quals es fa esment de la violació de cases de la sagrera de Sant Vicenç, ja que la parròquia estava sota la jurisdicció de la dita canònica —diu, *violenter frangit domos qui sunt in cimiterio Sancti Vincencii*.¹⁵² Uns greuges que novament denuncia la col·legiata, ara en boca de l'abat Ramon, comesos en aquest cas pel també castlà Arnau d'Anglesola, fent constar entre ells el robatori del delme que rebia l'abadia en la parròquia de Sant Vicenç i també la destrucció de cases.¹⁵³ Altres documents d'aquest període ens permeten igualment tenir constància de la sagrera, com un de 1170 i uns altres dos de 1175, en què s'esmenten novament cases, al costat del forn —*ad furn i super ipsum furn*—¹⁵⁴ i sota Sant Vicenç —*subtus sancti Vincencii*—; un altre document de 1195, corresponent a un acte de venda, esmenta el fossar i un solar per a construir-hi una casa al costat —*uno terrat ubi facias casas*, que afronta, *in fossar sancti Vincencii*.¹⁵⁵

en la partida denominada l'Aspre —El doc. de 1115 es conserva a l'Arxiu Capitular de Lleida perg. 2357; per a sant Nicolau, consagrat pel bisbe Berenguer de Barcelona, vegeu C. BARAUT, *Les actes...*, p. 176-177, on llegim «designavit ibi cimiterium per circuitum ·XXX· passuum [...]».

149. El temple, probablement fou fet construir per un tal Felmir, per donar gràcies a Déu per l'alliberació per segona vegada del castell i la vila d'Àger del poder musulmà; no endebades es dedicà al Salvador. A més, es construí adossat al mur de la parroquial de Sant Vicenç i fou consagrat el 1048, tot just un any després de la dita conquesta. Vegeu C. BARAUT, *Les actes...*, p. 145-146; F. FITÉ, *Reculls...*, p. 377-378.

150. L'edifici de la Paeria o Casa dels Consells —es passarà a denominar Casa de la Vila—, com hem dit, l'hospital de Sant Jaume, que no es documenta fins al segle XV, així com el forn comunal i la rectoria, sense que es puguin fer més precisions, ja que no resta cap indicati de la delimitació de la sagrera, que cal situar en el nucli de cases entorn de l'església i delimitant l'espai de l'antic fossar encara existent, ja que perdurà fins a la segona meitat del segle XIX.

151. Vegeu Biblioteca de Catalunya, perg. fons Àger, 4155 —CARESMAR, *Compendi*, 1080.

152. Vegeu Biblioteca de Catalunya, perg. fons Àger, 4001 —CARESMAR, *Compendi*, 2183.

153. Vegeu Biblioteca de Catalunya, perg. fons Àger, 3988 i 4001.

154. Vegeu Arxiu Capitular de Lleida, perg. fons Àger, 1931 i 2434.

155. Vegeu Arxiu Capitular de Lleida, perg. fons Àger, 1497. Aquestes cases pertanyien a la família Balloví, un membre de la qual era sagristà de Sant Vicenç. Tres anys més tard documentem la deïxa del delme de les cases edificades dins del cementiri d'Arnau d'Anglesola i la seva esposa Ermessendis a Sant Pere d'Àger. Vegeu Arxiu Capitular de Lleida, perg. fons Àger, 1216.

De notícies en seguim espigant en els documents dels segles XIII-XV. Del XIII, hi ha una donació, de 1224, de certes cases que s'afirma que estaven situades al costat del cementiri.¹⁵⁶ Del segle XIV, la més significativa correspon al 1309 i tracta de la reunió del consell general de la vila, amb els paers i el batlle, per a convenir sobre l'execució dels bans, i precisa la seva celebració al fossar, com era costum —*consilium consuetum est congregare*.¹⁵⁷ Ja al segle XV, en el 1452, es convoca novament els habitants de la vila al fossar de Sant Vicenç per concedir autorització als carnisers per establir-se. El convocant en aquest cas és el síndic de la vila, Francesc Abeylló.¹⁵⁸

Tot i no estar documentat, fou al segle XIV quan, davant la placeta de la parròquia i dins la sagrera, es construí l'edifici de la Paeria, que funcionà com a casa del consell fins a finals del segle XVII, en què es traslladà al mercadal o plaça major; també hi ha constància de l'existència, des del segle XV, del forn comunal, al carrer de Sant Vicenç, proper a l'església.¹⁵⁹ I també, a partir d'aquest mateix segle, es registra l'existència de l'hospital de Sant Jaume, construït davant per davant de la parròquia; un hospital que subsistí fins al segle XIX.¹⁶⁰ Davant de l'absis, per una altra part, hi havia la casa parroquial, en el denominat carrer de la Guilleumota, actualment enrunada.

Malauradament, no resta cap indici arqueològic dels límits de la sagrera que restava delimitada per la plaça del mercadal, com hem dit, per la banda nord-oest, i la muralla, pel costat sud-est, on subsisteix encara el fossar vell¹⁶¹

156. Vegeu Arxiu Capitular de Lleida, perg. fons Àger, 1216.

157. El costum ancestral de reunir-se al cementiri abans de construir-se la casa de la Paeria, precisament en aquest mateix indret i al s. XIV, resta palès per altres documents, com el de 1311, en què el batlle de la vila respon a les acusacions de Berenguer d'Estanya, canonge inferior de la col·legiata, que es precisa estant constituïda en el cementiri davant l'església de Sant Salvador. Vegeu F. FITÉ, *Reculls...*, p. 326 i 372; ref. CARESMAR, *Compendi*, doc. 284.

158. F. FITÉ, *Reculls...*, p. 479-480. La notícia l'extraïem del *Llibre de Consells*, conservat a l'Arxiu Històric Jaume Caresmar d'Àger, on es registra que el dia de Sant Antoni del mes de gener de 1452, «fonch justat e congregat tot lo conseyll general de tota la vila en lo fossar de mossèn Sent Vicenç de la dita vila ab veu de pública crida [...]».

159. F. FITÉ, *Reculls...*, p. 350 i 511-512 (*Llibre de Consells*).

160. L'hospital esmentat de Sant Jaume no consta quan fou fundat, únicament sabem que fou esplèndidament dotat i bastit d'un edifici adequat en època de l'abat comendatari Llorenç Peris. Vegeu F. FITÉ, «Llorens Peris, un abat humanista a la col·legiata de Sant Pere d'Àger», a *Miscel·lània de les Terres de Lleida al segle XVI*, Lleida, Institut d'Estudis Ilerdencs, 1995, p. 252-253. Fou destruït arran de les guerres carlines entorn del 1835 i a mitjan segle XIX es reconstruí, tal com encara actualment es pot veure. Se situa al carrer de Sant Vicenç, enfront de l'església i de l'antiga Paeria, encara subsistent, tot i que solament es conserven els baixos i algunes parts dels murs del vell edifici, que fou reformat en època moderna.

161. Funcionà com a cementiri de la vila fins al tercer quart del segle XIX, en què fou traslladat fora del nucli urbà, com manaven les noves ordenances.

que ocupa l'espai existent entre l'església parroquial i el recinte de muralla. Més imprecisos resulten els límits dels costats nord i nord-est. En tot cas, podem avançar que ens trobem davant d'una sagrera de les classificades per Farías com del tipus dos, que es correspondrien a nuclis de població estable d'una certa entitat.¹⁶² En el nostre cas se superarien molt possiblement els 55 m prescritius, sense arribar a assolir els 70. Quant al temple parroquial de Sant Vicenç,¹⁶³ manté una part important de la fàbrica romànica. Concretament la zona de l'absis i el mur de migdia, al qual actualment s'hi adossa una nau afegida a finals del segle XVIII. Al mur nord, per altra part, s'hi soldava el temple de Sant Salvador, que es consagrà el 1048, del qual resten també elements importants, com una part de la zona absidal i tot el mur nord. Cal afegir que al segle XIV s'obrí el mur nord del temple de Sant Vicenç mitjançant dues grans arcades apuntades que convertiren els dos temples en un de sol de dues naus. Una reforma que suposà igualment la transformació de les voltes d'ambdós temples, que es resolgueren en estil gòtic.

162. Vegeu més amunt la nota 86.

163. Vegeu més amunt la nota 128.

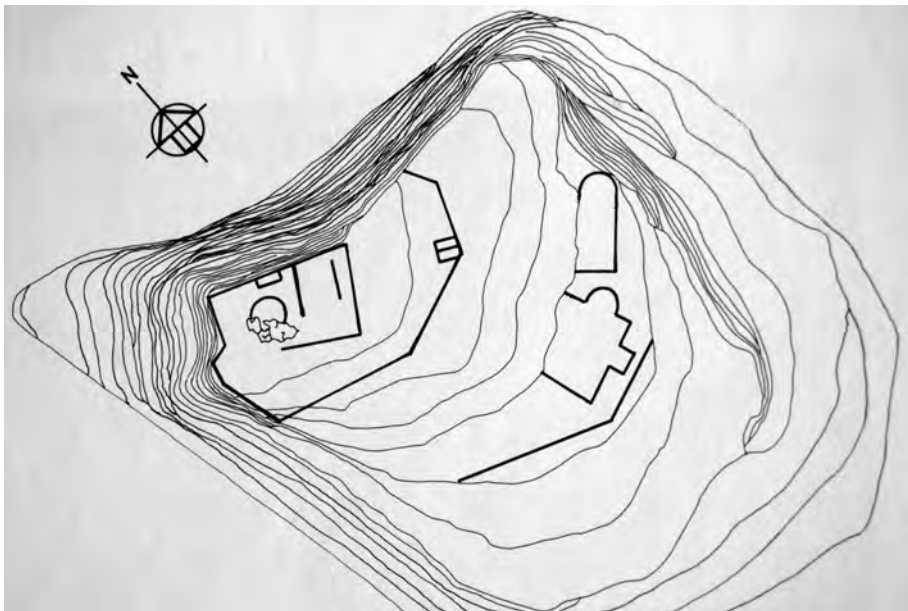


FIGURA 1. Sant Miquel de Tartareu. Plantes del temple actual i l'església primitiva (s. XI-XII).



FIGURA 2. Sant Miquel de Tartareu. Al primer pla, restes del temple primitiu (s. XI).



FIGURA 3. Sant Miquel de Tartareu. Restes del temple primitiu (s. XI).



FIGURA 4. Sant Miquel de Tartareu (restaurada), s. XII.



FIGURA 5. Sant Miquel de Tartareu. Mur de ponent (s. XII).



FIGURA 7. Fossar de Sant Vicenç, amb el campanar de la parròquia (s. XIII).



FIGURA 8. Carrer de Sant Vicenç, amb el detall al primer pla de l'edifici de l'hospital (s. XIX).

